

GLPI sous Windows

- [Installation de GLPI sous Windows](#)

Installation de GLPI sous Windows



Introduction

Qu'est ce que GLPI ?



GLPI est un logiciel libre de gestion des services informatiques et de gestion des services d'assistance. C'est une application web qui aide les entreprises à gérer le système d'information. GLPI va permettre la création d'une base de données regroupant les ressources techniques et de gestion ainsi qu'un historique des actions de maintenance.

GLPI est installable sur un environnement Windows ou un Linux Ubuntu.

Qu'est-ce que le plugin FusionInventory ?



FusionInventory est un logiciel de gestion libre. C'est un plugin à GLPI. Il permet une gestion et une prise en main facilitée. Il va agir en tant qu'intermédiaire à GLPI dans le but de collecter les données des agents FusionInventory.

- Inventaire matériel et logiciel
- Wake-on-Lan
- Déploiement de logiciels
- Découverte du matériel du réseau

Qu'est ce qu'un agent FusionInventory ?

Un agent FusionInventory va être mis en place sur les machines du parc, permettant de remonter les informations vers le plugin de GLPI. Les deux plugins ensemble vont permettre l'inventaire automatique du parc.

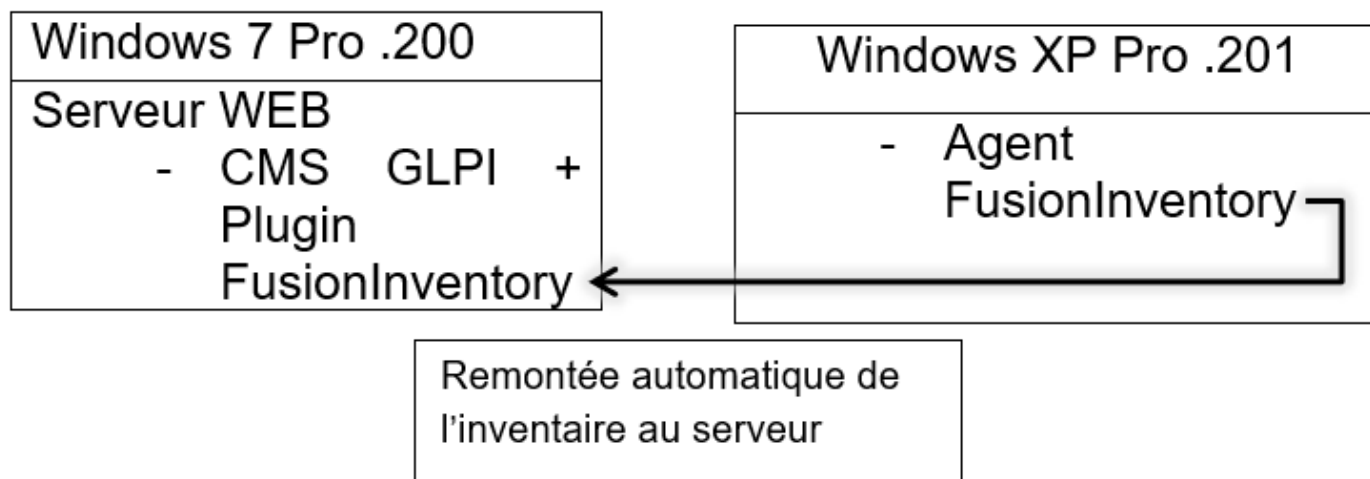
Les fonctionnalités de GLPI :

GLPI va permettre la gestion de systèmes d'information complexes :

- Inventaire automatisé du parc
- Suivi de l'état du parc, son obsolescence et son renouvellement
- Suivi des logiciels et des licences
- Gestion des incidents, demandes, problèmes et changements.
- Statistiques et rapports
- Gestion administrative et financière du parc

Développement

Déroulement du TP sur l'environnement Microsoft Windows.



Installation de GLPI avec Wamp sous Windows 7 Pro

Installation de Wamp

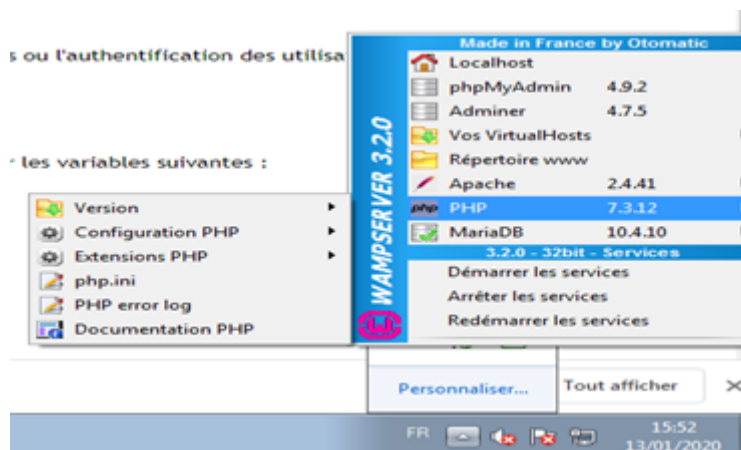
Afin d'utiliser GLPI, il est nécessaire d'avoir un logiciel d'hébergement Web. Nous allons ici utiliser Wampserver, disponible à cette adresse : <http://www.wampserver.com/>. Nous allons prendre la version 32 bits car nous avons une machine sous Windows 7 Pro 32bit. Wamp64 sera en version 2.5 disponible sur le site de téléchargement.

Il est nécessaire d'avoir les packages C++ : la version 32 bits si on est sous un système d'exploitation Windows 32bits ; pour la la version 64 bits de l'OS, il faut télécharger et installer les versions 32 et 64 bits des packages. Ils sont disponible ici : [wampserver.aviatechno](http://wampserver.aviatechno.net). On peut télécharger tous les packages en un seul fichier tout en bas de la page.

Une fois les packages installés, on installe Wampserver.

Préparation de l'installation de GLPI

Avant l'installation de GLPI, il faut modifier le fichier php.ini. Cliquez gauche sur l'icône de Wamp, Php, php.ini.



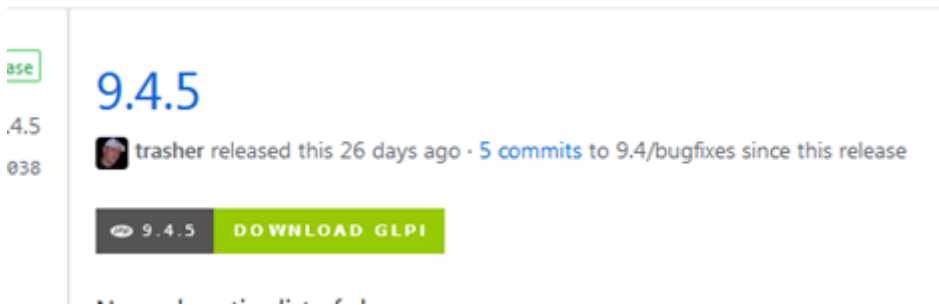
```
memory_limit = 64M ; // Valeur minimale
file_uploads = on ;
max_execution_time = 600 ; // Préconisé mais non obligatoire
register_globals = off ; // Préconisé mais non obligatoire
magic_quotes_sybase = off ;
session.auto_start = off ;
session.use_trans_sid = 0 ; // Préconisé mais non obligatoire
```

On change les valeurs pour celles-ci-dessus.

Une fois ceci-fait, nous allons télécharger GLPI, disponible ici : <https://glpi-project.org/fr/telechargements/>.



On clique sur télécharger. Sur cette page Github, on clique sur « Download » GLPI en vert. Dans notre cas, on va dérouler vers le bas afin d'avoir la version 0.90.



On va ensuite installer Winrar, afin de pouvoir extraire le contenu du fichier de GLPI.

<https://www.win-rar.com/predownload.html?&L=10>

On clique sur le bouton bleu en bas de page « Télécharger WinRAR ». On exécute l'installateur et on l'installe.

Une fois installé, on fait clique-droit sur le fichier téléchargé de GLPI puis extraire ici.

Sans déplacer le dossier, on va se rendre sur la page « localhost » dans un navigateur puis cliquer sur « créer un virtualhost ».

A screenshot of the 'Ajouter un Virtual Host' dialog box in the XAMPP control panel. The dialog has two main input fields: 'Nom du Virtual Host' with the value 'glpi' and 'Chemin complet absolu du dossier VirtualHost' with the value 'C:/wamp/www/glpi/'. There are also some informational text boxes and buttons like 'Requis' and 'Optionnel'.

On rentre « glpi » dans « Nom du Virtual Host » et le chemin dans « Chemin complet absolu du dossier VirtualHost ».

On va ensuite déplacer le dossier glpi dans **C:wamp\www\glpi** .

glpi	13/01/2020 16:02	Dossier de fichiers	
wamplangues	13/01/2020 15:28	Dossier de fichiers	
wampthemes	13/01/2020 15:28	Dossier de fichiers	
add_vhost.php	18/10/2019 09:55	Fichier PHP	24 Ko
favicon	31/12/2010 08:40	Icône	198 Ko
index.php	26/11/2019 10:41	Fichier PHP	20 Ko
test_sockets.php	21/09/2015 18:30	Fichier PHP	1 Ko
testmysql.php	29/10/2019 12:57	Fichier PHP	1 Ko

Installation de GLPI

On ouvre Glpi sur un navigateur en rentrant « <http://localhost/glpi/> » On choisit notre langue puis OK.



On clique sur installer. Il va ensuite vérifier la compatibilité de notre environnement. On clique sur continuer.



On rentre le serveur MySQL et nos identifiants MySQL.



On crée une base de données.



La base de données a bien été créée. On continue.

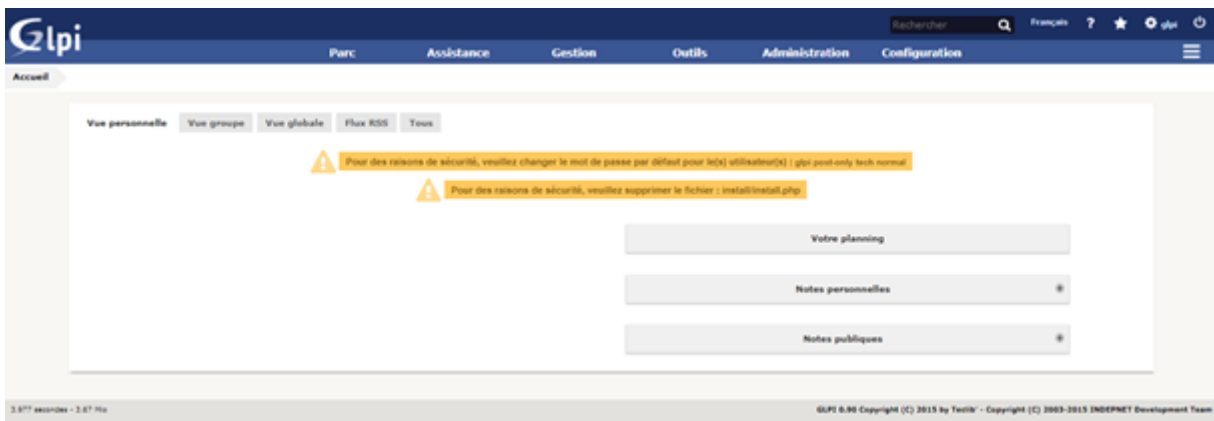


L'installation est presque terminée. On a ici les identifiants par défaut du compte administrateur, technicien, normal et postonly. On clique sur Utiliser GLPI pour finaliser l'installation.

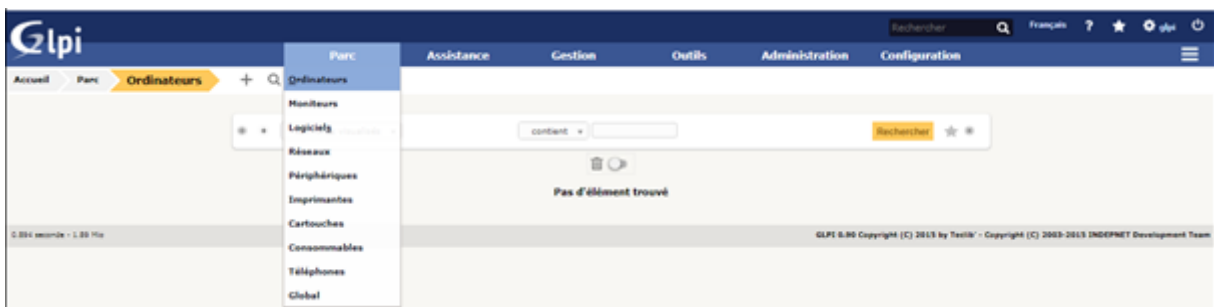
On va donc se connecter avec le compte administrateur : glpi/glpi.



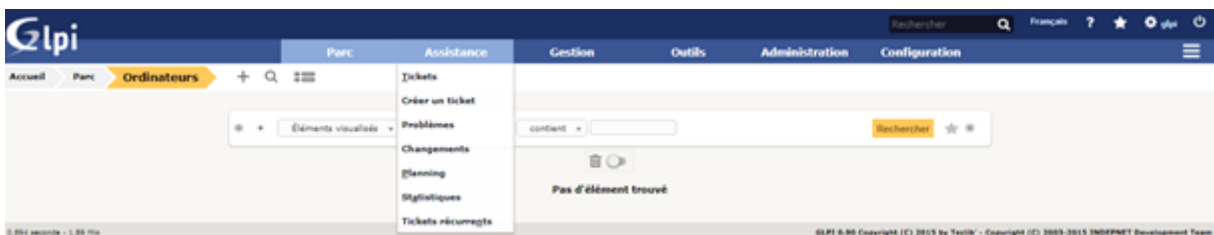
Nous voici à l'accueil :



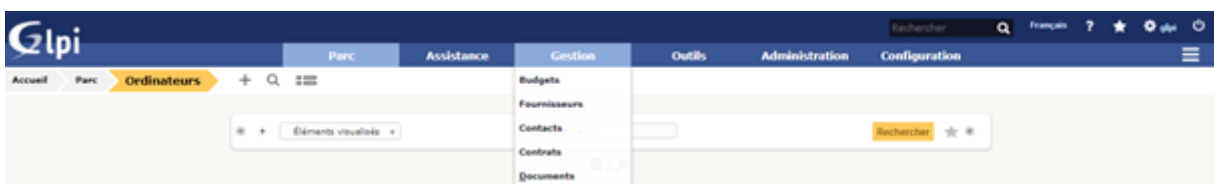
Dans l'onglet Parc, on a les éléments du Parc.



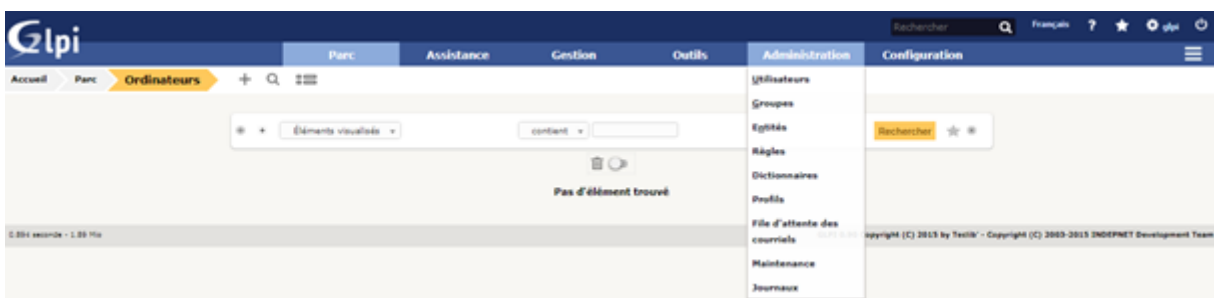
Dans l'onglet Assistance, on a la partie Assistance du parc avec les tickets.



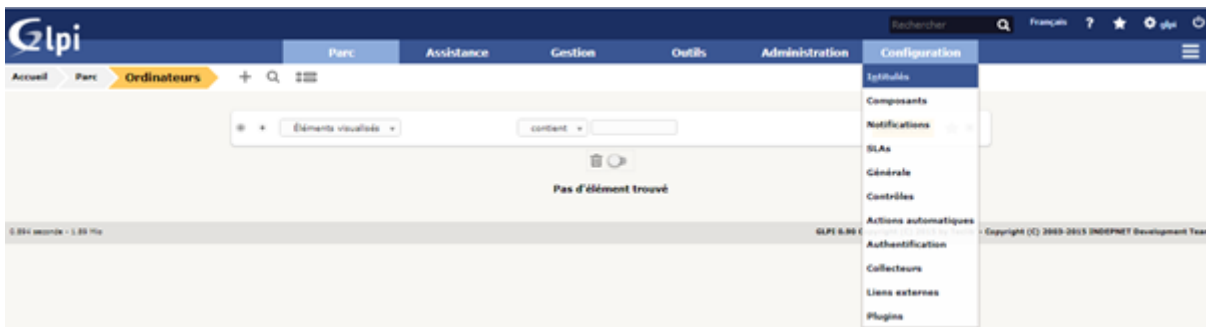
Dans l'onglet Gestion, on a accès à la gestion du parc.



Dans Administration, on a accès à l'administration du site : Utilisateurs, Groupes, règles, maintenance...



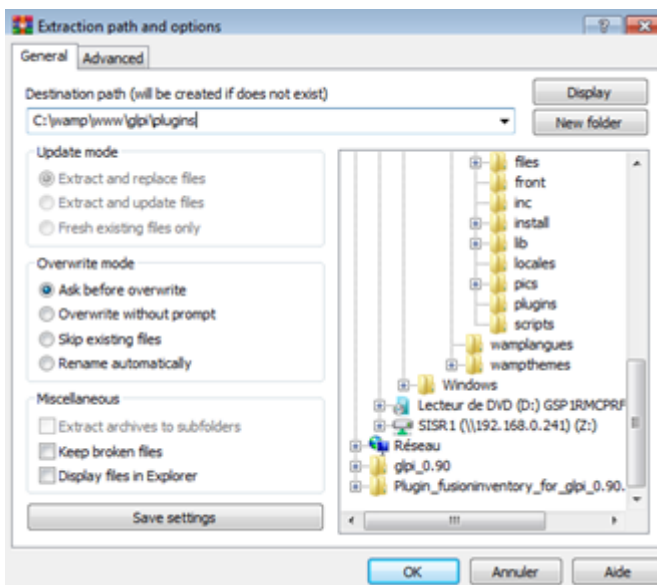
Dans l'onglet Configuration, on a la configuration de GLPI.



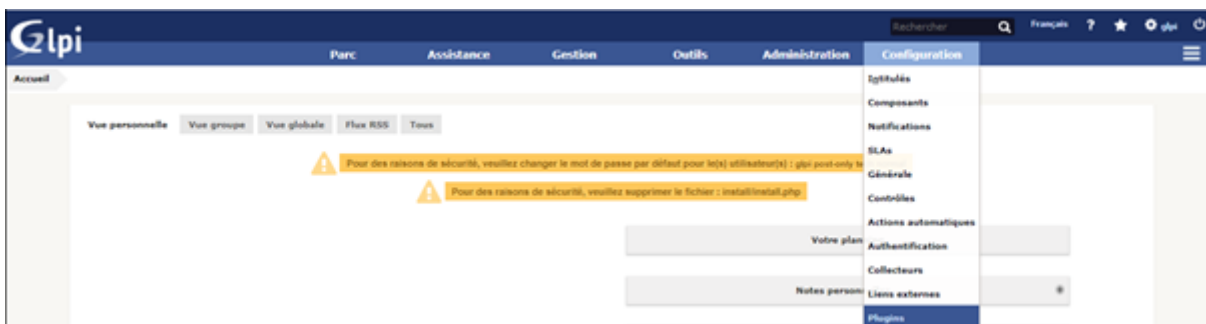
Installation du Plugin FusionInventory

On télécharge le plugin FusionInventory sur le site fusioninventory.org. Dans notre cas, le fichier est disponible sur le réseau.

On décompresse l'archive vers C:\wamp\www\glpi\plugins.



On se rend ensuite sur le navigateur et on rentre « glpi/ ».



On se rend ensuite sur l'onglet Configuration puis Plugins.



On clique sur « Installer » sur la ligne de « FusionInventory ».

Liste des plugins						
Nom	Version	Licence	Statut	Auteurs	Site Web	conforme CSRF
FusionInventory	0.90+1.0	AGPLv3+	Installé/non activé	David DUREUX & FusionInventory team		Oui
						Activer Désinstaller

On clique sur activer. Il faut ensuite paramétrer le plugin. On clique sur FusionInventory à gauche.

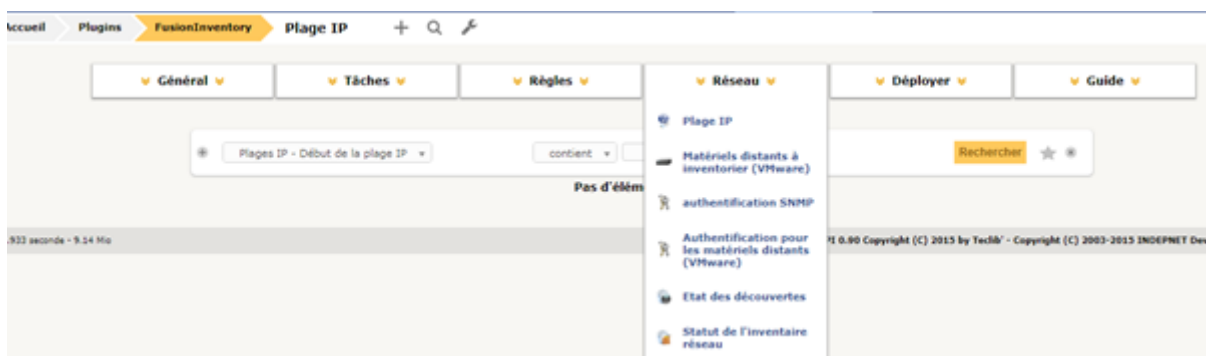


On change la fréquence pour 1 heure puis on clique sur sauvegarder.

On clique sur « Plugins » en haut et FusionInventory. On clique sur le message en rouge.

Le serveur a besoin de connaître l'URL avec laquelle les agents vont accéder au serveur. Merci de la configurer dans la page de configuration générale.

On renseigne ici l'adresse IP du serveur GLPI. Dans notre cas : <http://192.168.0.200/glpi>

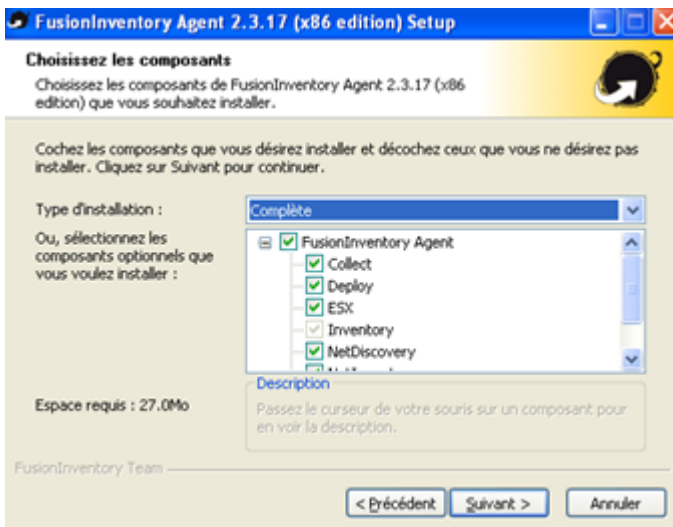


Dans le plugin Fusion Inventory, on se rend dans Réseau puis « Plage IP ».



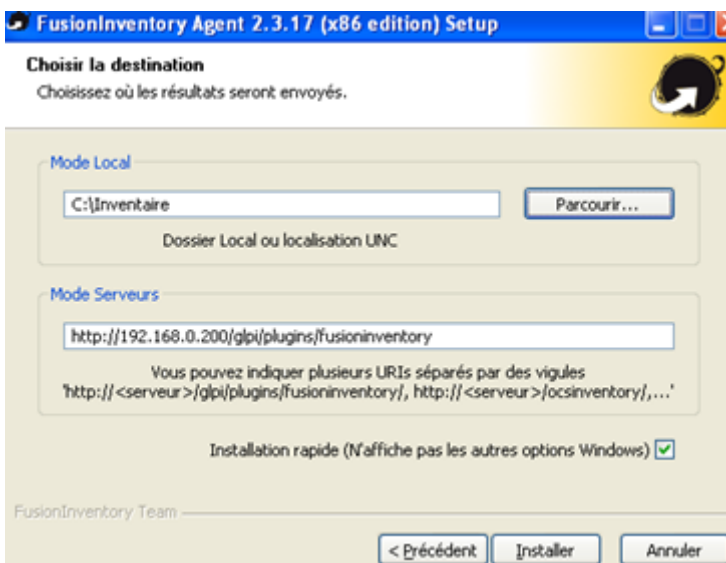
A gauche, on rentre « Début de la plage Ip ».

Installation de l'agent FusionInventory



On va commencer par installer l'agent sur une machine cliente.. On exécute le fichier. On choisit la langue, Suivant, on accepte les conditions. Pour le type d'installation, on choisit « Complète ».

Suivant. Ici il faut ajouter le nom du serveur hébergeant le serveur GLPI avec le plugin FusionInventory. On rentre donc dans notre cas : <http://192.168.0.200/glpi/plugins/fusioninventory>. Dans « Mode local » on crée un dossier dans C : nommé « inventaire ».

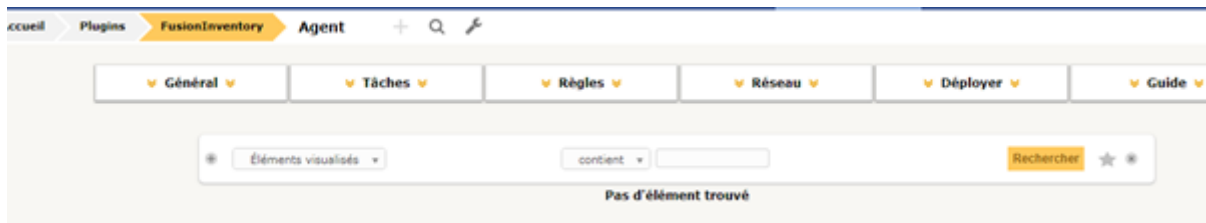


On clique sur Installer. A la fin de l'installation, suivant.

On revient sur l'hôte de GLPI.

Dans Plugins, FusionInventory, Général puis Gestion des Agents, nous avons la liste des agents. Ici, nous n'avons rien. On va donc forcer l'inventaire.

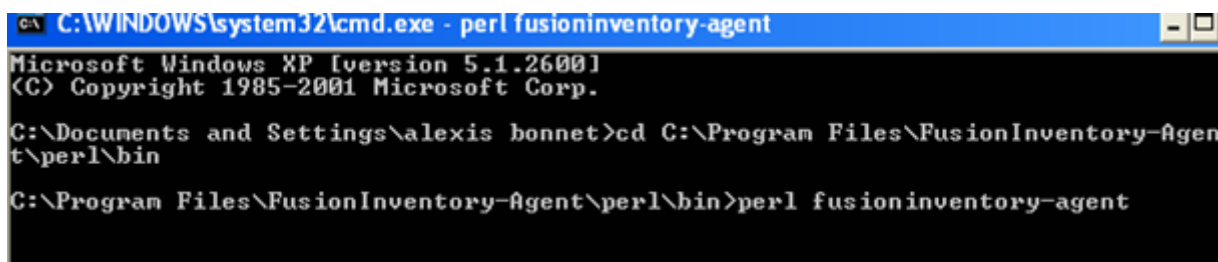
Inventaire



Retournons sur la machine cliente. L'agent et ses services ont été installé ici : C:\Programmes\FusionInventory-Agent\perl\bin. Nous allons copier ce chemin.

On ouvre ensuite l'invité de commandes. Win+R puis cmd et entrée.

On rentre la commande suivante : cd C:\Programs Files\FusionInventory-Agent\perl\bin. On écrit ensuite « perl fusioninventory-agent ».



L'opération est un peu longue.

Dans C:\Inventaire (le dossier pour l'inventaire) nous avons le fichier d'inventaire.

Au niveau de la machine hôte de GLPI, nous avons dans gestion des agents une nouvelle ligne.

Dans « Parc » et Ordinateurs, nous avons la liste des ordinateurs du parc :

	Nom	Statut	Fabricant	Numéro de série	Type	Modèle	Système d'exploitation	Lieu	Dernière modification	Composants - Processeur
	xp-pro-balexis		VMware, Inc.	VMware-42 3e 72 7d da 06 ee 6b-29 42 1d f6 e6 58 87 08	VMware	VMware Virtual Platform	Microsoft Windows XP Professionnel		2020-01-16 10:32	Intel(R) Xeon(R) CPU E5-2620 0 @ 2.00GHz
	Nom	Statut	Fabricant	Numéro de série	Type	Modèle	Système d'exploitation	Lieu	Dernière modification	Composants - Processeur

En cliquant dessus, nous avons plusieurs options à gauche. Dans composants, nous pouvons voir les composants de l'ordinateur : Processeur, Mémoire, stockage, lecteur...

Systèmes d'exploitati..	1
Composants	42
Volumes	6
Logiciels	408
Connexions	5
Ports réseau	8
Gestion	
Contrat	
Documents	
Virtualisation	3
Antivirus	1
Base de connaissances	
Tickets	
Problèmes	
Changements	
Liens externes	
Certificats	
Verrous	
Notes	
Réservations	
Historique	1
Tasks / Groups	

Composants						
<input type="checkbox"/>	Type de composant	Caractéristiques			Inventaire automatique	Actions
Processeur		Fabricant	Fréquence (MHz)			
<input type="checkbox"/>	Intel(R) Xeon(R) CPU E5-2620 0 @ 2.00GHz +	Intel	Mettre à jour	2000	Oui	<input type="checkbox"/>
Mémoire		Type	Taille (Mio)	Position du composant sur son bus		<input type="checkbox"/>
<input type="checkbox"/>	DRAM - DIMM +	DRAM	Mettre à jour	256	1	Oui
Disque dur		Fabricant	Interface	Capacité (Mio)	Numéro de série	
<input type="checkbox"/>	VMware Virtual IDE Hard Drive +	(Lecteurs de disque standard)	IDE	Mettre à jour	8589	00000000000000000001
Lecteur		Fabricant	Écriture	Interface		
<input type="checkbox"/>	NECVMWar VMware IDE CDR10 +	(Lecteurs de CD-ROM standard)	Oui	CD-ROM	Mettre à jour	Oui
Contrôleur		Fabricant				
<input type="checkbox"/>	Virtual Machine Chipset +	Intel Corporation				
<input type="checkbox"/>	440BX/ZX/DX - 82443BX/ZX/DX Host bridge +	Intel Corporation				
<input type="checkbox"/>	440BX/ZX/DX - 82443BX/ZX/DX AGP bridge +	Intel Corporation				
<input type="checkbox"/>	82371AB/EB/MB PIIX4 ISA +	Intel Corporation				
<input type="checkbox"/>	Virtual Machine Communication Interface +	VMware				
<input type="checkbox"/>	SVGA II Adapter +	VMware				
<input type="checkbox"/>	PCI bridge +	VMware				
<input type="checkbox"/>	PCnet - Fast 79C971 +	Advanced Micro Devices, Inc. [AMD]				
<input type="checkbox"/>	PCI Express Root Port +	VMware				
<input type="checkbox"/>	Type de composant	Caractéristiques			Inventaire automatique	Actions

Un autre exemple :

Nom	Inventaire automatique	Partition	Point de montage	Système de fichiers	Taille totale	Taille libre	Pourcentage libre
C:	Oui		C:	NTFS	930.88 Gio	110.74 Gio	<div><div></div>12%</div>
Disque Dur DD	Oui	Disque Dur DD	D:	NTFS	456 Gio	344.45 Gio	<div><div></div>76%</div>
DD BONNET	Oui	DD BONNET	G:	FAT32	465.7 Gio	113.15 Gio	<div><div></div>24%</div>
Récupération	Oui	Récupération	Récupération	NTFS	528 Mio	133 Mio	<div><div></div>25%</div>
PQSERVICE	Oui	PQSERVICE	PQSERVICE	NTFS	9.76 Gio	3.68 Gio	<div><div></div>38%</div>
Local Disk	Oui		Local Disk	FAT32	96 Mio	69 Mio	<div><div></div>72%</div>
Nom	Inventaire automatique	Partition	Point de montage	Système de fichiers	Taille totale	Taille libre	Pourcentage libre

Micrologiciel	Fabricant	Type	Version	Date d'installation					
<input type="checkbox"/> American Megatrends Inc. BIOS +	American Megatrends Inc.	BIOS	1.C3	2019-11-06	Mettre à jour	Oui			
Processeur	Fabricant	Fréquence (MHz)	Numéro de série	Nombre de cœurs	Nombre de threads				
<input type="checkbox"/> AMD Ryzen 5 3600 6-Core Processor +	AMD	Mettre à jour	3600	Unknown	6	12	Oui		
Mémoire	Type	Fréquence	Taille (Mio)	Numéro de série	Position du composant sur son bus				
<input type="checkbox"/> DDR4 - DIMM +	DDR4	3200	Mettre à jour	8192	00000000	2	Oui		
			Mettre à jour	8192	00000000	4	Oui		
Disque dur	Fabricant	Interface	Capacité (Mio)	Numéro de série					
<input type="checkbox"/> Hitachi HDT725050VLA380 +	(Standard disk drives)	IDE	Mettre à jour	500107	VFC401R41MR8PC	Oui			
<input type="checkbox"/> CT1000MX500SSD1 +	(Standard disk drives)	IDE	Mettre à jour	1000204	1923E20A59C8	Oui			
<input type="checkbox"/> Samsung G2 Portable USB Device +	(Standard disk drives)	USB	Mettre à jour	476937	801130168383	Oui			
<input type="checkbox"/> Verbatim USB Device +	(Standard disk drives)	USB	Mettre à jour	15194	AA000000000000485	Oui			
Carte réseau	Fabricant	Adresse MAC							
<input type="checkbox"/> RTL8111/8168/8411 PCI Express Gigabit Ethernet Controller +	Realtek Semiconductor Co., Ltd.	Mettre à jour	00:d8:61:5a:3c:81	Oui					
Carte graphique									
<input type="checkbox"/> NVIDIA GeForce GTX 1080 Ti +		Mettre à jour	Oui						

Dans l'onglet Historique, on a également accès à l'historique de l'ordinateur. Dans notre cas, il s'agit de l'installation du plugin.

ID	Date	Utilisateur	Champ	Mise à jour
254	2020-01-16 10:32	Plugin_FusionInventory (6)	Ajout de l'élément	
ID	Date	Utilisateur	Champ	Mise à jour

Nous avons également accès aux logiciels présents sur la machine et pleins d'autres informations.

Logiciels

Catégorie

Toutes catégories

①*

Affichage (nombre d'éléments)

20

De 1 à 1 sur 1

Actions

	Nom	Statut	Version	Licence	Inventaire automatique	Catégorie de logiciels	Licence valide
	Microsoft Windows XP Professionnel		5.1.2600		Oui		Oui
	Nom	Statut	Version	Licence	Inventaire automatique	Catégorie de logiciels	Licence valide

Actions

Licences

.....

Ajouter

Conclusion

GLPI permet une gestion simplifiée du parc informatique. On peut suivre l'historique des ordinateurs, des licences, imprimantes, ...

On peut également gérer les finances.

De plus, GLPI intègre un système de tickets, permettant d'aider les utilisateurs du parc informatique.

