

Installer ESXI 8 sur VMware Workstation

Prérequis

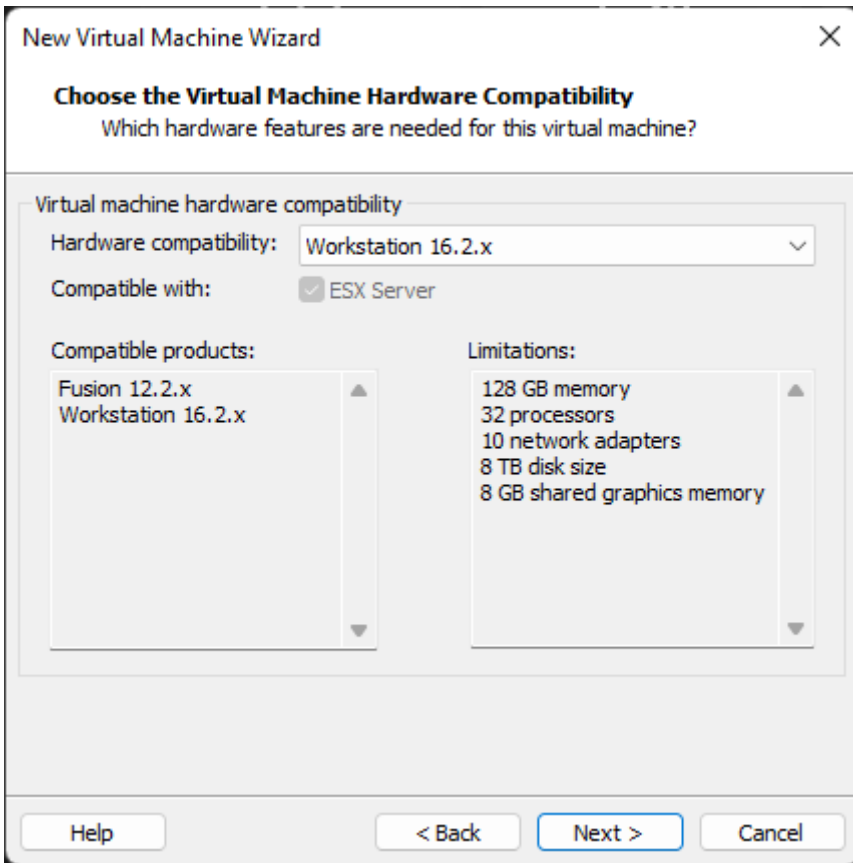
- Une machine hôte avec de la mémoire vive suffisante (16GB de préférence)
- Un CPU multi-coeur
- Espace disque suffisant

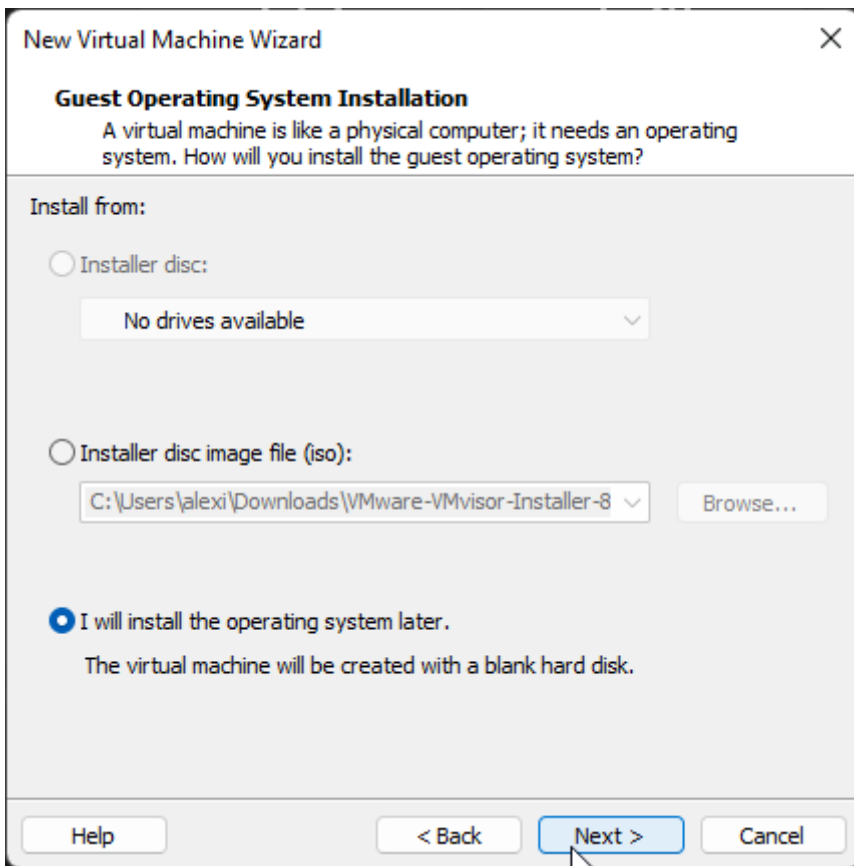
Téléchargement de l'ISO

On télécharge ESXI 8 depuis la bêta du site de VMware.

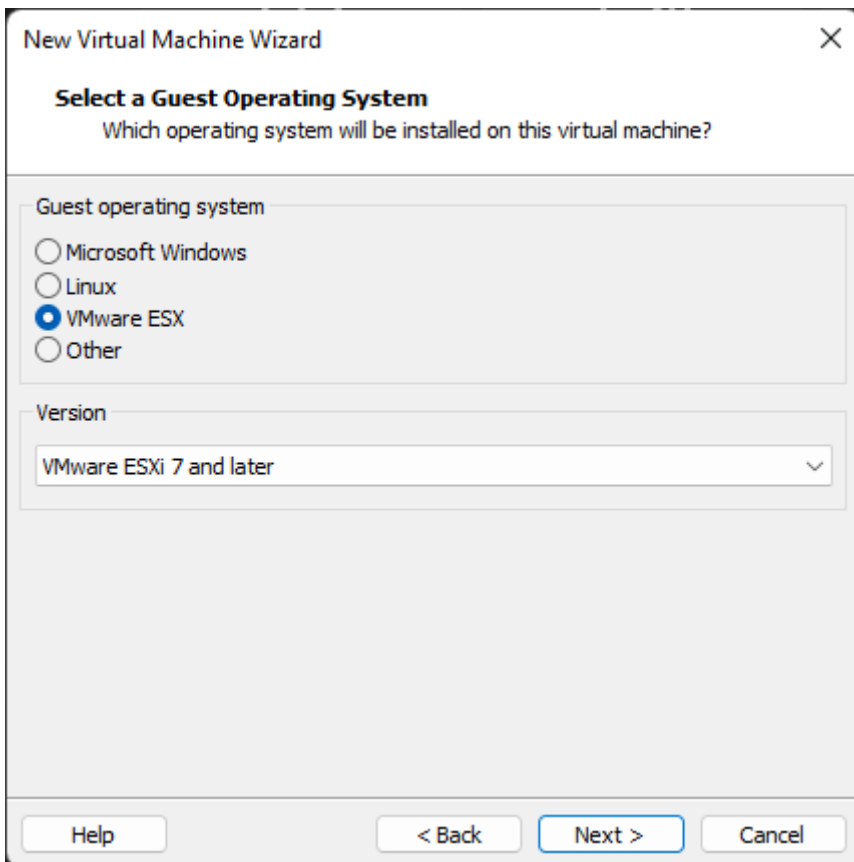
Création de la machine virtuelle sous VMware Workstation

On créer une machine virtuelle sur VMware Workstation.

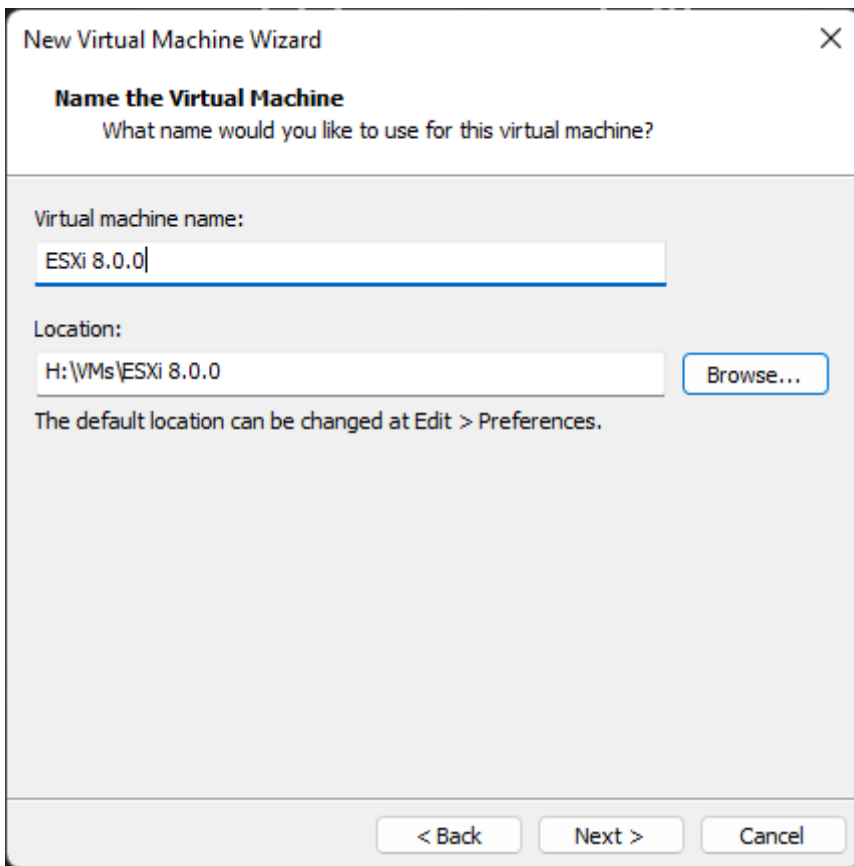




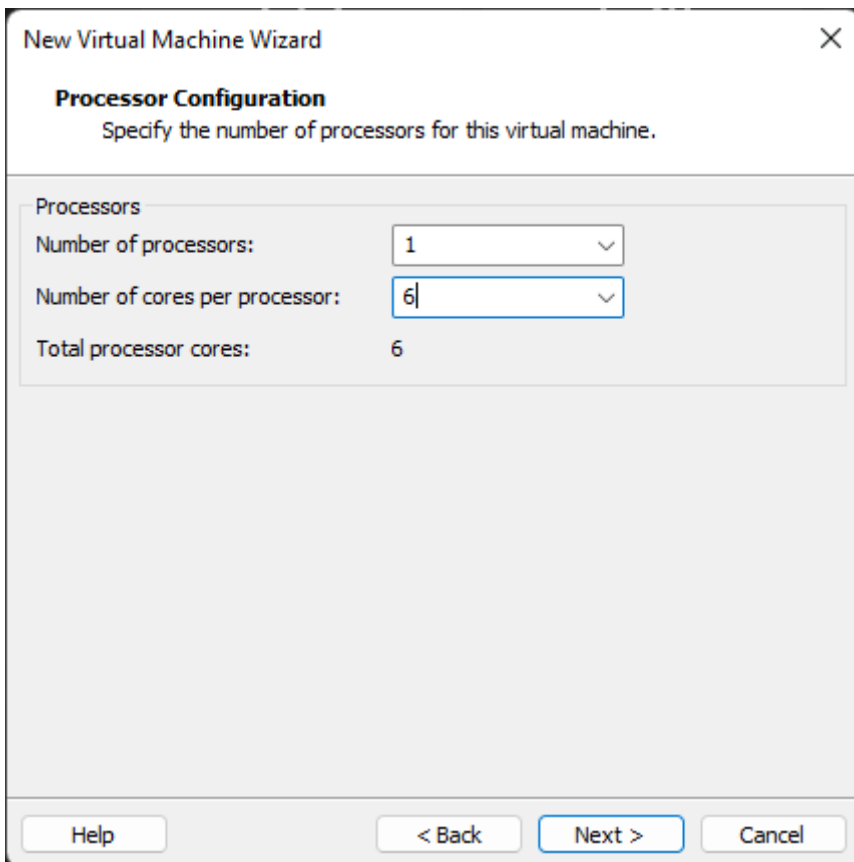
On choisit "VMware ESXi 7 and later" pour le système d'exploitation.



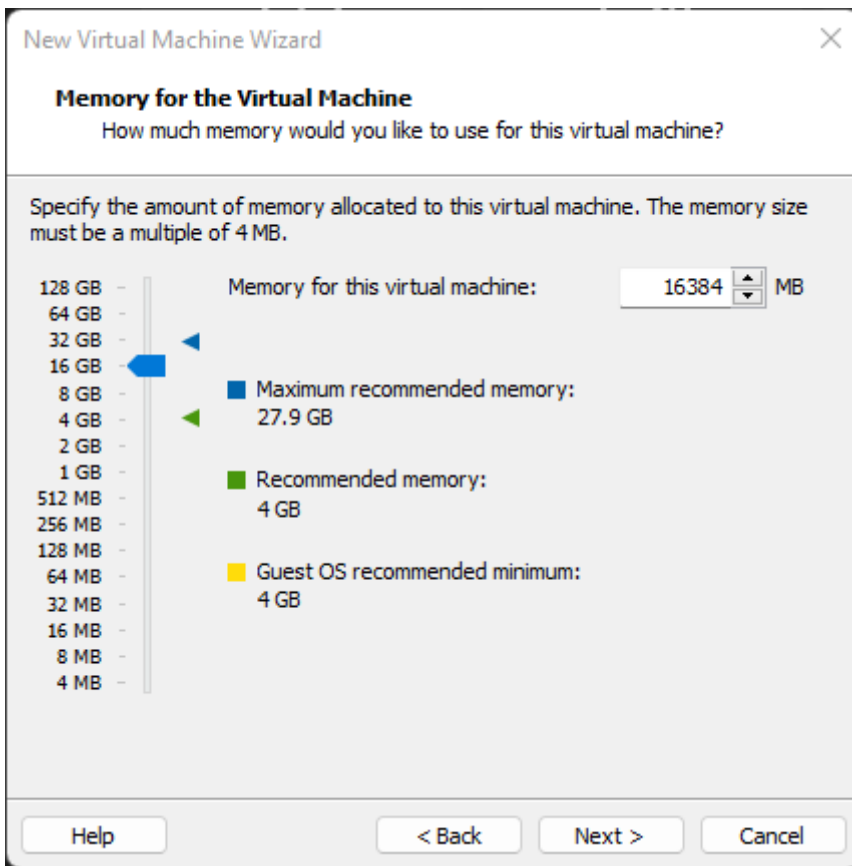
On nomme la machine virtuelle et on définit un dossier de destination.



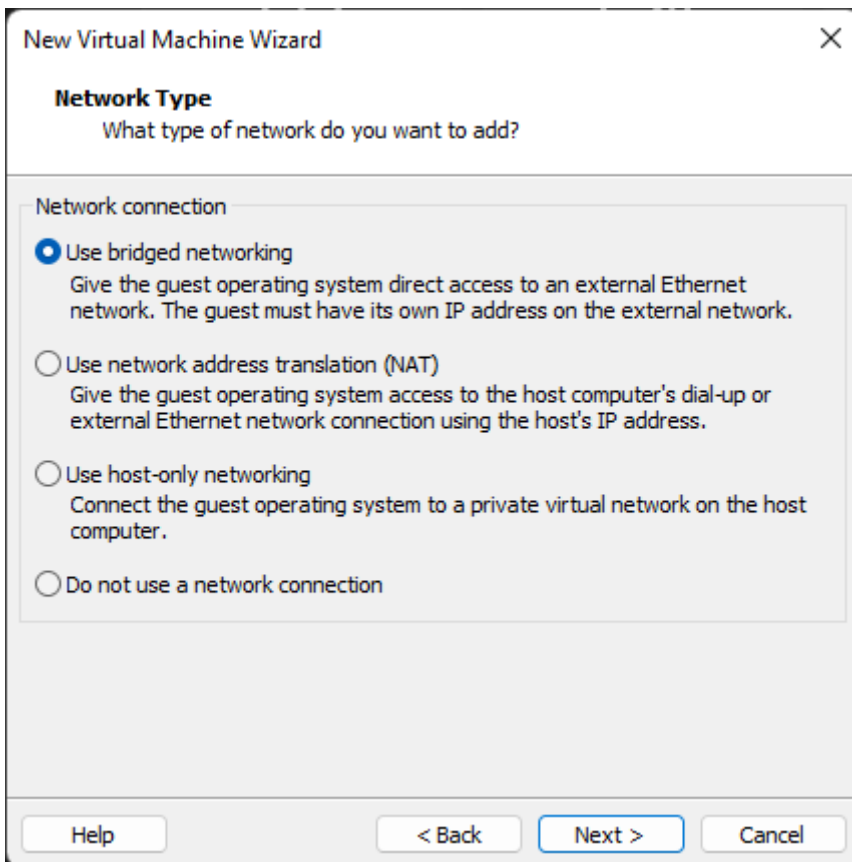
On ajoute plusieurs CPU.



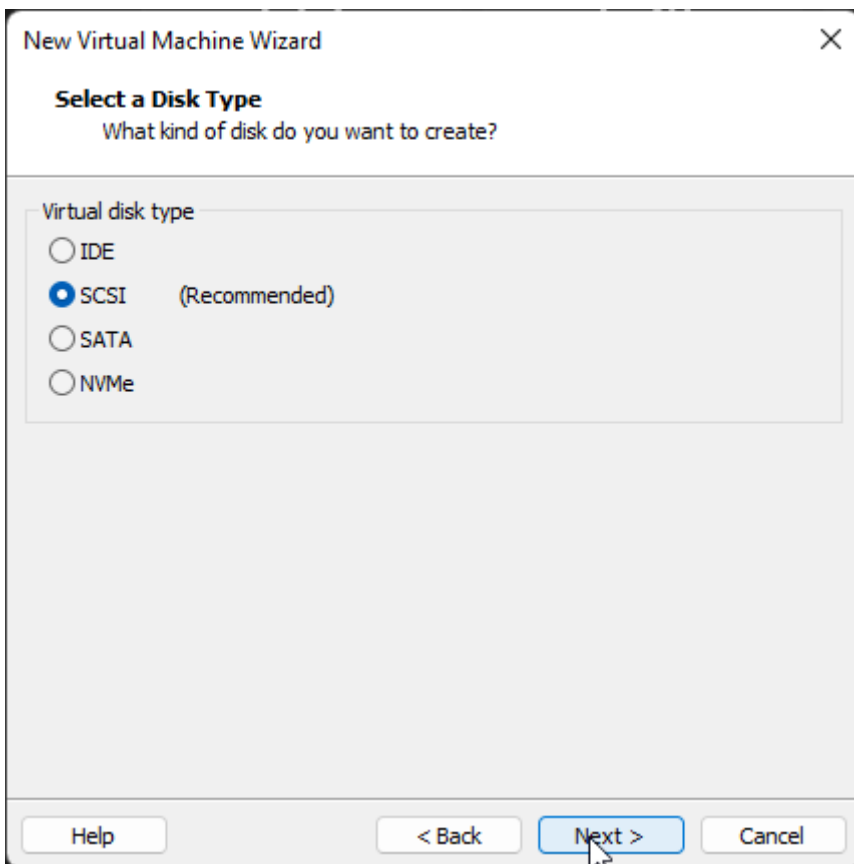
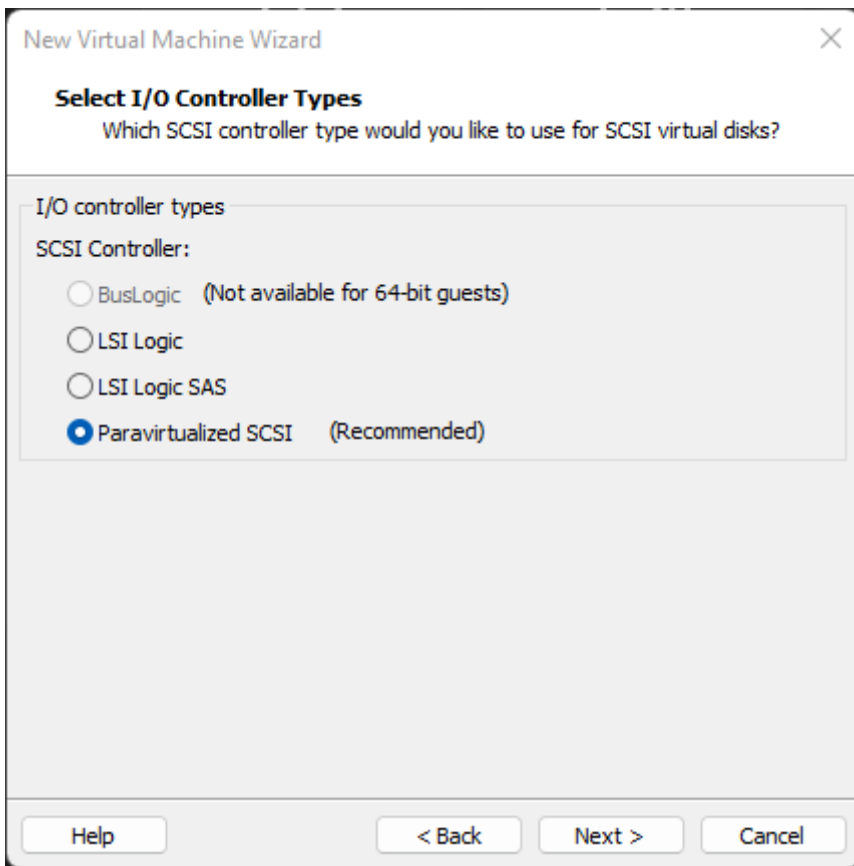
On ajoute ensuite de la RAM.

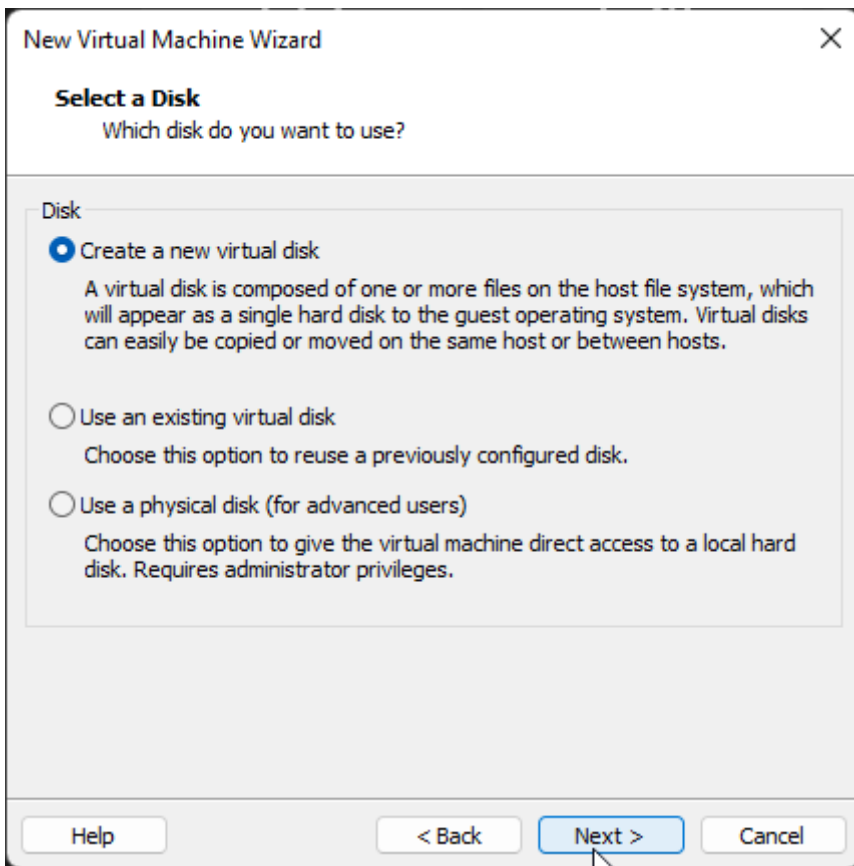


On définit la première carte réseau sur "Bridge".

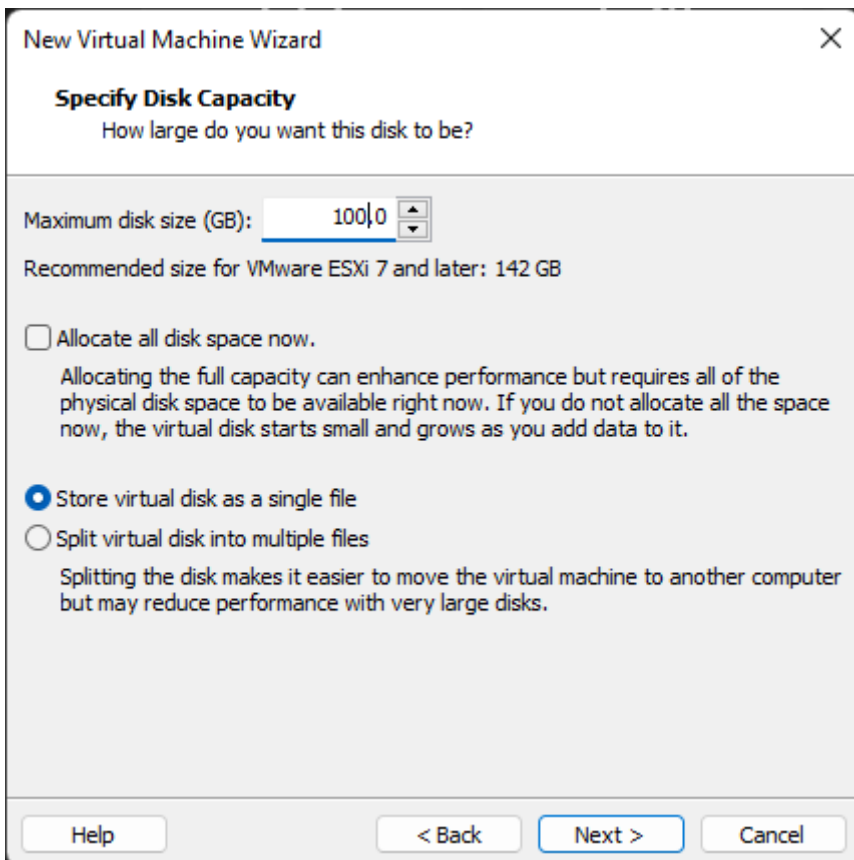


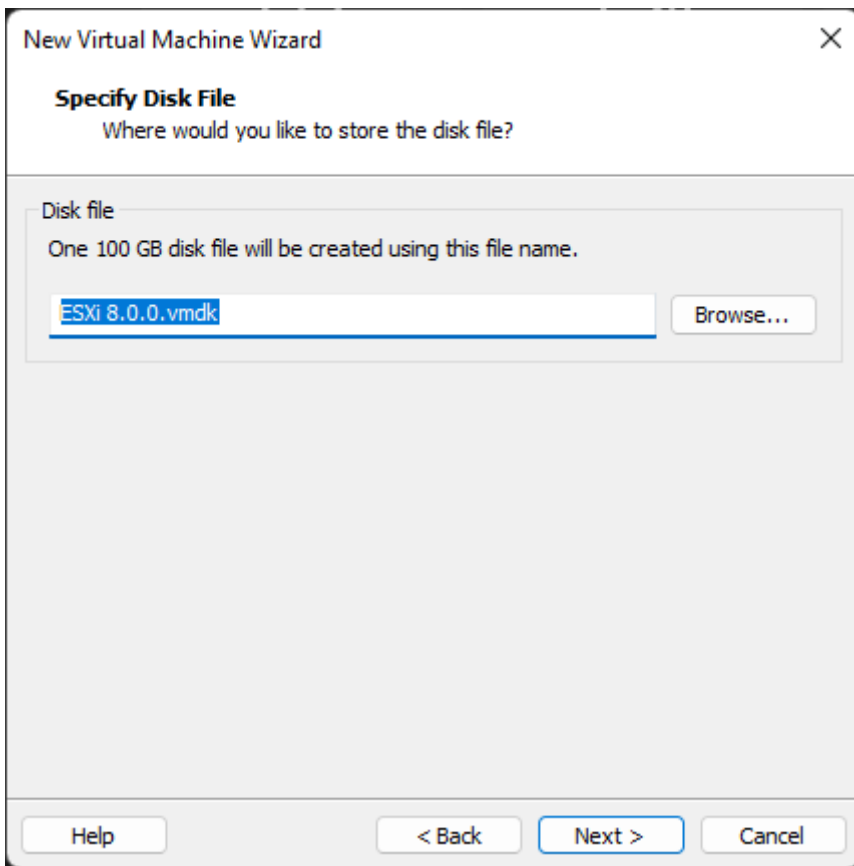
On laisse par défaut.



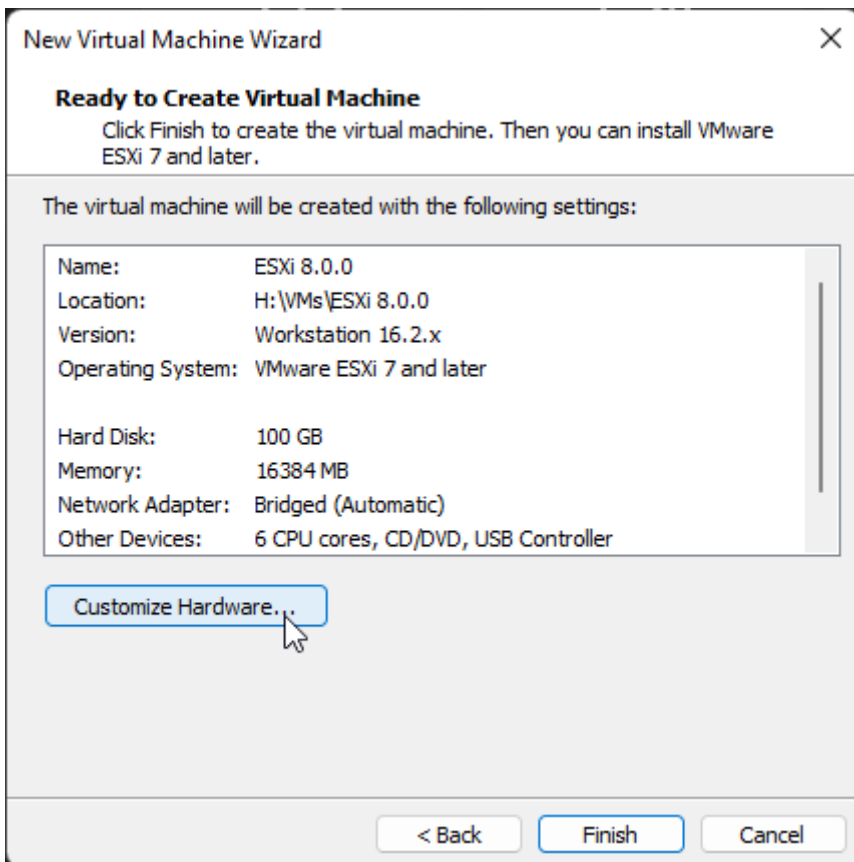


On définit la taille du premier disque (qui servira de disque système).

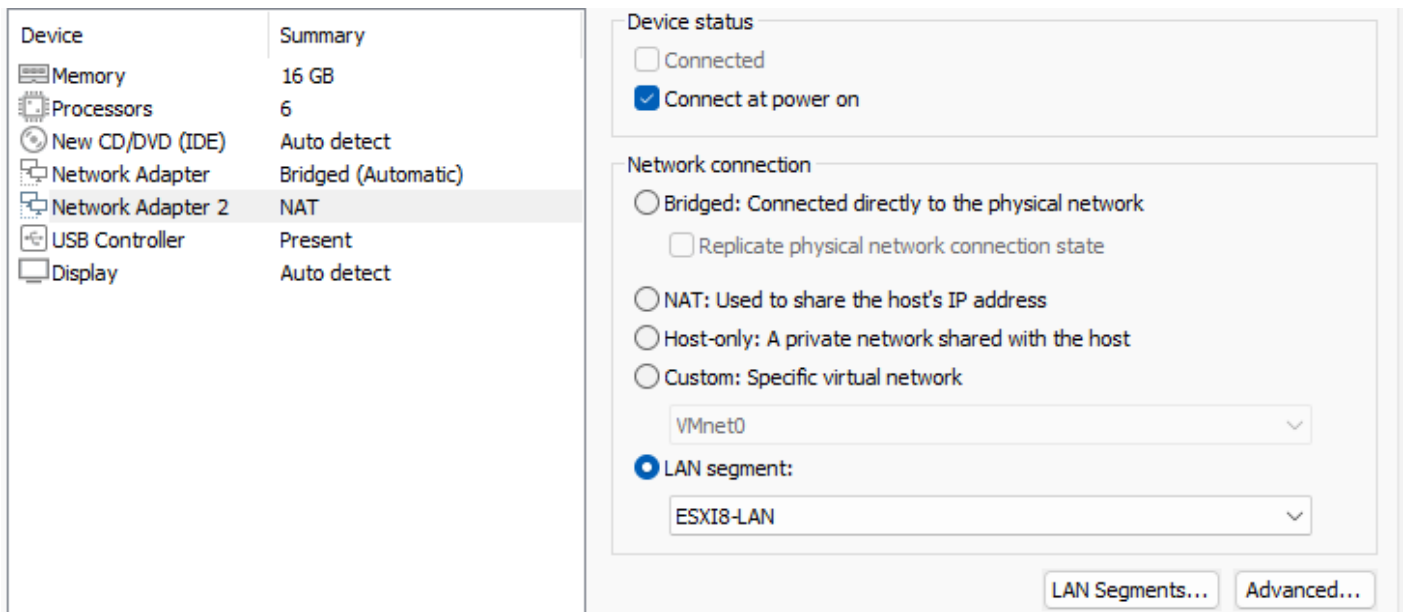




On modifie le matériel :



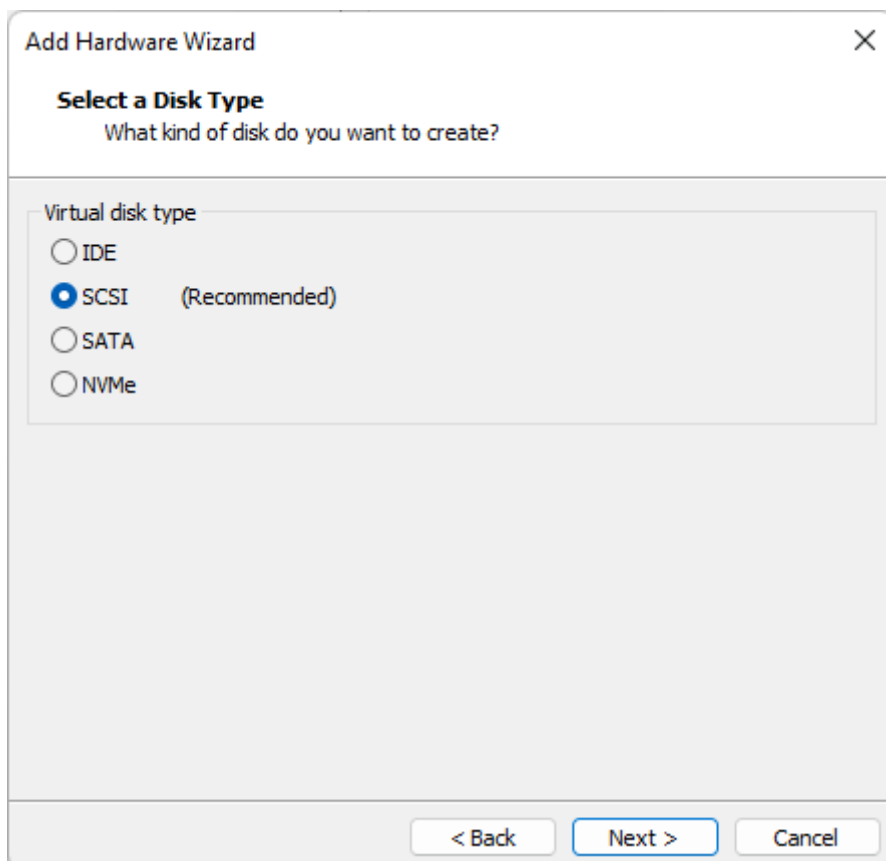
On ajoute une carte réseau en LAN Segment pour le LAN de nos VM.

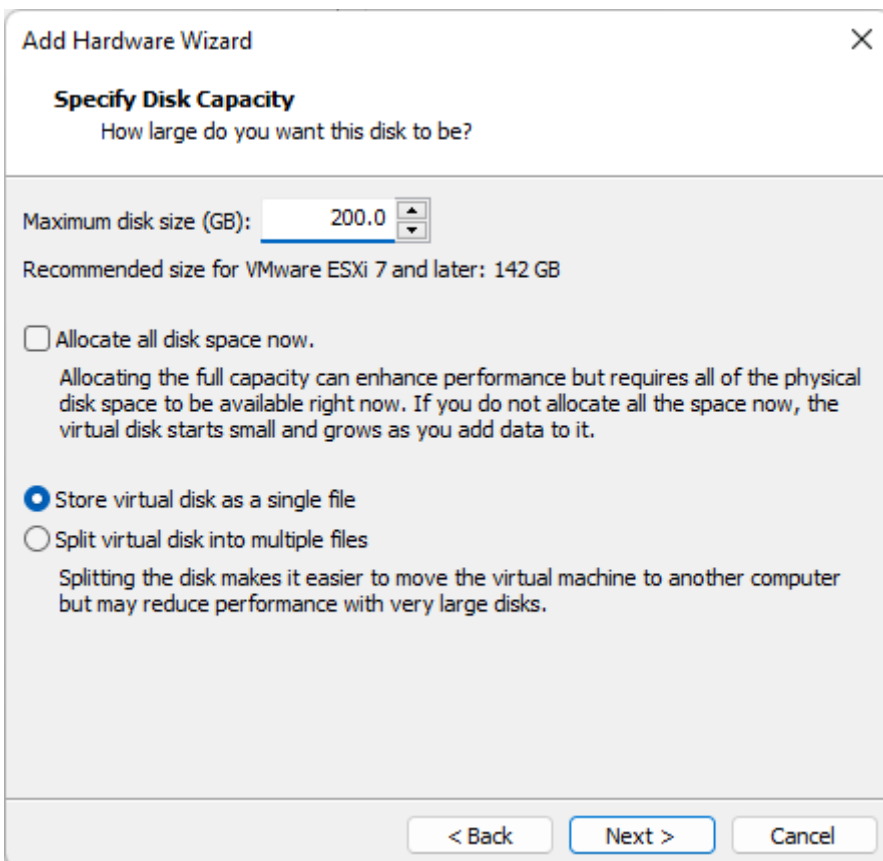
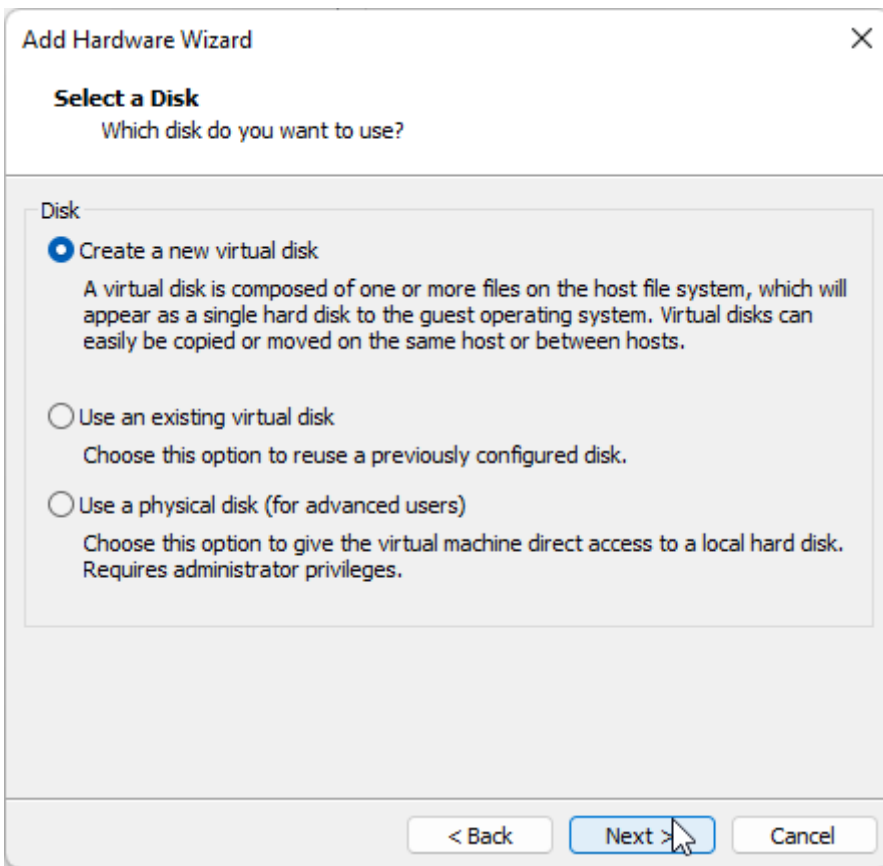


On ferme et on crée la VM.

On modifie les paramètres de la VM et on clique sur "Add...".

On ajoute ensuite un disque pour le stockage des VM et de nos ISO.





On ajoute ensuite l'ISO dans le lecteur CD/DVD de la VM.

Installation d'ESXi 8

On peut démarrer la machine virtuelle.



Cette étape peut être assez longue.

VMware ESXi 8.0.0 (VMKernel Release Build 20201225)

VMware, Inc. VMware7,1

AMD Ryzen 5 3600 6-Core Processor
16 GiB Memory

Starting service vntoolsd

On presse entrer.

Welcome to the VMware ESXi 8.0.0 Installation

VMware ESXi 8.0.0 installs on most systems but only systems on VMware's Compatibility Guide are supported.

Consult the VMware Compatibility Guide at:
<http://www.vmware.com/resources/compatibility>

Select the operation to perform.

(Esc) Cancel (Enter) Continue

On lit et accepte les termes EULA.

End User License Agreement (EULA)

VMWARE END USER LICENSE AGREEMENT

Last updated: 03 May 2021

THE TERMS OF THIS END USER LICENSE AGREEMENT ("EULA") GOVERN YOUR USE OF THE SOFTWARE, REGARDLESS OF ANY TERMS THAT MAY APPEAR DURING THE INSTALLATION OF THE SOFTWARE.

BY DOWNLOADING, DEPLOYING, OR USING THE SOFTWARE, YOU AGREE TO BE BOUND BY THE TERMS OF THIS EULA. IF YOU DO NOT AGREE TO THE TERMS OF THIS EULA, YOU MUST NOT DOWNLOAD, DEPLOY, OR USE THE SOFTWARE, AND YOU MUST DELETE OR RETURN THE UNUSED SOFTWARE TO US OR THE VMWARE CHANNEL PARTNER FROM WHICH YOU ACQUIRED IT WITHIN THIRTY (30) DAYS OF ITS ACQUISITION AND REQUEST A REFUND OF THE LICENSE FEE, IF ANY, THAT YOU PAID FOR THE SOFTWARE.

EVALUATION LICENSE. If you license the Software for evaluation purposes (an "Evaluation License"), your use of

Use the arrow keys to scroll the EULA text

(ESC) Do not Accept

(F11) Accept and Continue

On sélectionne notre premier disque en pressant entrer.

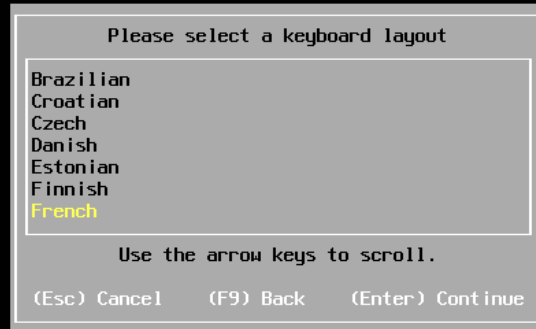
Select a Disk to Install or Upgrade
(any existing VMFS-3 will be automatically upgraded to VMFS-5)

* Contains a VMFS partition
Claimed by VMware vSAN

Storage Device	Capacity
Local:	
VMware, VMware Virtual S (mpx.vmhba0:C0:T0:L0)	100.00 GiB
VMware, VMware Virtual S (mpx.vmhba0:C0:T1:L0)	200.00 GiB
Remote:	
(none)	

(Esc) Cancel (F1) Details (F5) Refresh (Enter) Continue

On choisit la langue du clavier.



On définit le mot de passe root (administrateur).

Enter a root password

Root password: *****
Confirm password: *****_

Passwords match.

(Esc) Cancel (F9) Back (Enter) Continue

On confirme en appuyant sur F11.

Confirm Install

The installer is configured to :

- **install** ESXi 8.0.0 on mpx.vmhba0:C0:T0:L0

Warning: This disk will be repartitioned.

(Esc) Cancel

(F9) Back

(F11) Install



On presse entrer pour redémarrer le serveur.

Installation Complete

ESXi 8.0.0 has been installed successfully.

ESXi 8.0.0 will operate in evaluation mode for 60 days.
To use ESXi 8.0.0 after the evaluation period, you must register for a VMware product license.

To administer your server, navigate to the server's hostname or IP address from your web browser or use the Direct Control User Interface.

Remove the installation media before rebooting.

Reboot the server to start using ESXi 8.0.0.

(Enter) Reboot

Rebooting Server

The server will shut down and reboot.

The process will take a short time to complete.

On peut définir une ip statique, nom DNS et serveur DNS comme ESXi 7.

VMware ESXi 8.0.0 (VMKernel Release Build 20201225)

VMware, Inc. VMware7,1

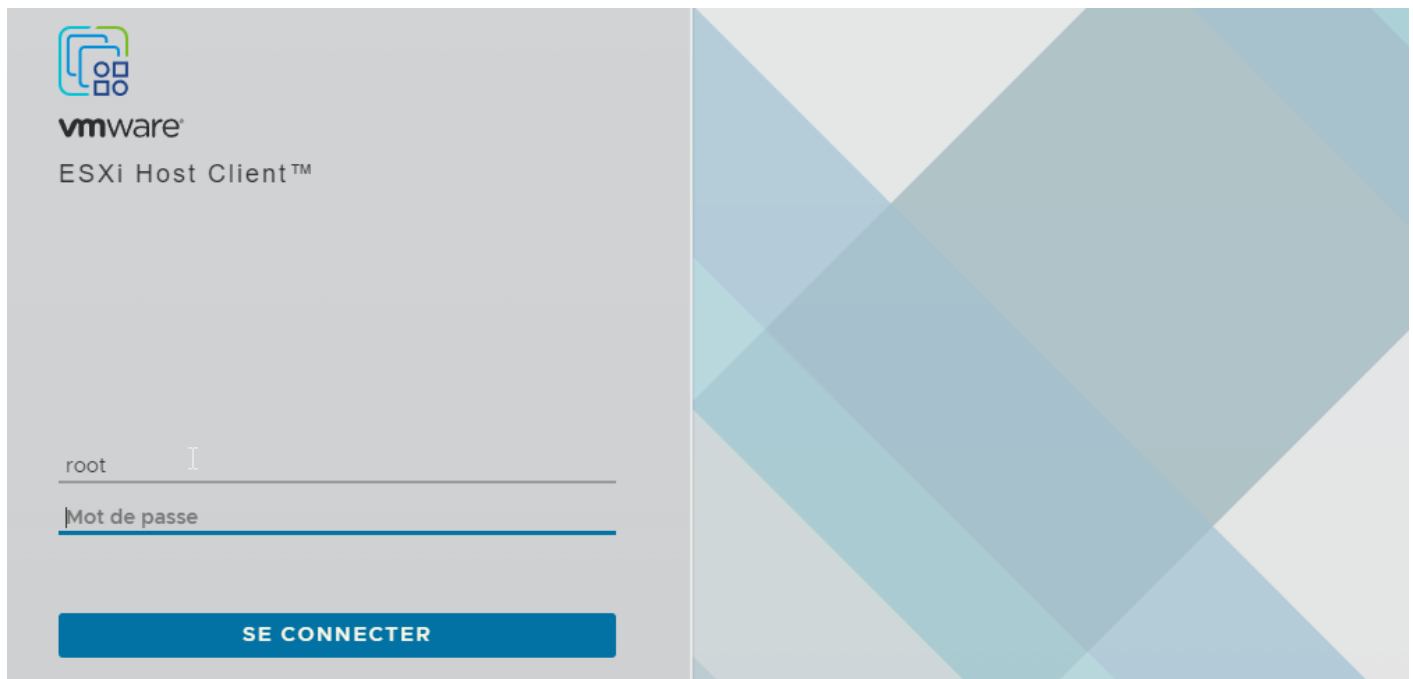
AMD Ryzen 5 3600 6-Core Processor
16 GiB Memory

To manage this host, go to:
<https://192.168.199.165/> (DHCP)
[https://\[fe80::20c:29ff:fef4:a5dd1\]/](https://[fe80::20c:29ff:fef4:a5dd1]/) (STATIC)
[https://\[redacted\]](https://[redacted]) (AUTOCONF)

<F2> Customize System/View Logs

<F12> Shut Down/Restart

On rentre l'adresse IP du serveur dans un navigateur et on rentre les informations.



vmware
ESXi Host Client™

root

Mot de passe

SE CONNECTER

vm ESXi Host Client root@192.168.199.165 | Aide | Recherche

Navigateur <<

localhost

Hôte

Gérer

Surveiller

Machines virtuelles 0

Stockage 0

Mise en réseau 1

Obtenir vCenter Server
+ Créer/Enregistrer une VM
Arrêter
Redémarrer
Actualiser
Actions

localhost.

Version : 8.0.0

État : Normal (non connecté à vCenter Server)

Temps de fo... 0 jours

CPU LIBRE : 21,6 GHz
UTILISÉ : 43 MHz CAPACITÉ : 21,6 GHz

MÉMOIRE LIBRE : 14,25 Go
UTILISÉ : 1,75 Go CAPACITÉ : 16 Go

STOCKAGE LIBRE : 0 O
UTILISÉ : 0 O CAPACITÉ : 0 O

i Aucune banque de données n'a été configurée sur l'hôte

i Vous utilisez actuellement ESXI en mode d'évaluation. Cette licence expirera dans 60 jours.

Matériel

Fabricant	VMware, Inc.				
Modèle	VMware7,1				
CPU	6 CPUs x AMD Ryzen 5 3600 6-Core Processor				
Mémoire	16 Go				
Virtual Flash	3,02 Go utilisée, 91,75 Go capacité				
Mise en réseau					
Nom d'hôte	localhost.				
Adresses IP	1. vmk0: 192.168.199.165 2. vmk0: fe80::20c:29ff:fe14:a5dd 3. vmk0:				
Serveurs DNS	1. 192.168.199.156				
Passerelle par défaut	192.168.199.1				
IPv6 activé	Oui				
Adaptateurs hôtes	2				
Réseaux	<table border="1" style="width: 100%; border-collapse: collapse;"> <tr><th>Nom</th><th>VM</th></tr> <tr><td>VM Network</td><td>0</td></tr> </table>	Nom	VM	VM Network	0
Nom	VM				
VM Network	0				
Stockage					
Adaptateurs physiques	3				
Banques de données	<table border="1" style="width: 100%; border-collapse: collapse;"> <tr><th>Nom</th><th>Ty...</th><th>C...</th><th>Li...</th></tr> </table>	Nom	Ty...	C...	Li...
Nom	Ty...	C...	Li...		

Configuration

Profil d'image	ESXi-8.0.0-20201225-standard (VMware, Inc.)
État de vSphere HA	Non configurés
vMotion	Pris en charge

Informations sur le système

Date/Heure sur l'hôte	Mercredi, 28 Septembre 2022, 17:07:23 UTC
Date d'installation	Mercredi, 28 Septembre 2022, 16:59:55 UTC
Balise de ressource	No Asset Tag
Numéro de série	
Version du BIOS	VMW71.0OV.18452719.B64.2108091906
Date de publication du BIOS	Lundi, 09 Août 2021, 02:00:00 +0200

Résumé de performances de la dernière heure

Tâches récentes

Tâche	Cible	Initiateur	En file d'attente	Démarré	Résultat	Terminé
Update Options	localhost.	root	28/09/2022 19:07:26	28/09/2022 19:07:26	Terminé	28/09/2022 19:07:26
Auto Start Power On	localhost.	root	28/09/2022 19:05:04	28/09/2022 19:05:04	Terminé	28/09/2022 19:05:04

Revision #4

Created 28 September 2022 16:50:22 by Khroners

Updated 28 September 2022 18:27:05 by Khroners