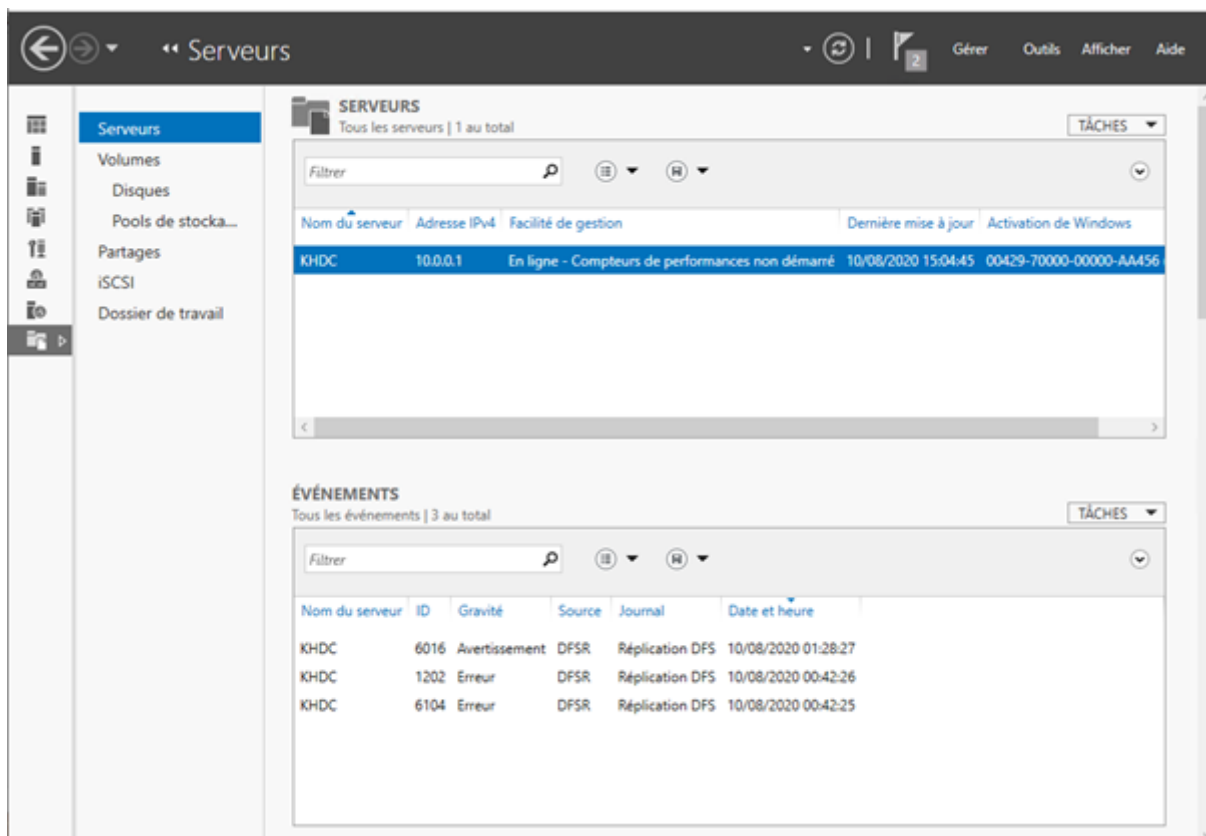


Installation du rôle Serveur de fichiers et mise en place d'un partage

Installation et préparation au partage de fichiers

Ce rôle est déjà présent sur le serveur de base.



Pour mettre en place le SMB (protocole de partage de fichiers), il est préférable d'utiliser des disques dédiés. Dans notre cas, nous allons ajouter deux disques virtuels.

Ils apparaissent alors dans Volumes > Disques.

Gestionnaire de serveur

« Volumes » Disques

DISQUES
Tous les disques | 3 au total

Filter

Numéro	Disque virt...	État	Capacité	Non alloué	Partition	Lecture se...	En cluster	Sous-systè...	Type de...
KHDC (3)									
0		En ligne	60,0 Go	0,00 O	GPT				NVMe
1		En ligne	10,0 Go	10,0 Go	Inconnu				NVMe
2		En ligne	10,0 Go	10,0 Go	Inconnu				NVMe

Dernière actualisation : 10/08/2020 15:35:20

VOLUMES
Volumes associés | 3 au total

Filter

Volume	Statut	Allocation	Capacité	Espace
KHDC (3)				
\\.\Volume{54...	Fixe	499 Mo	107 M	
\\.\Volume{7a...	Fixe	95,0 Mo	69,2 M	
C:	Fixe	59,4 Go	42,4 G	

POOL DE STOCKAGE
VMware Virtual NVMe Disk sur KHDC

Aucun pool de stockage associé n'existe.

Nous allons donc initialiser les deux disques physiques, créer un pool de stockage et un disque virtuel dans le but de mettre en place l'agrégation en RAID.

On fait un clic droit sur la fenêtre actuelle sur les deux disques puis initialiser.

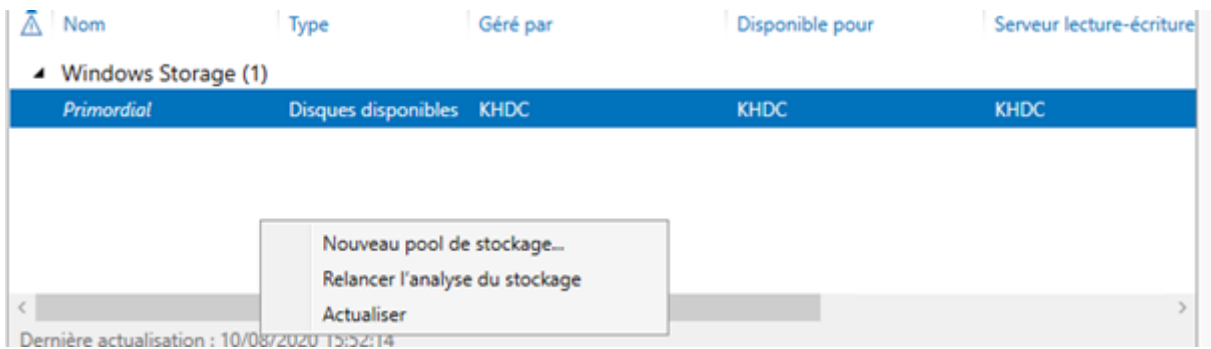
DISQUES
Tous les disques | 3 au total

Filter

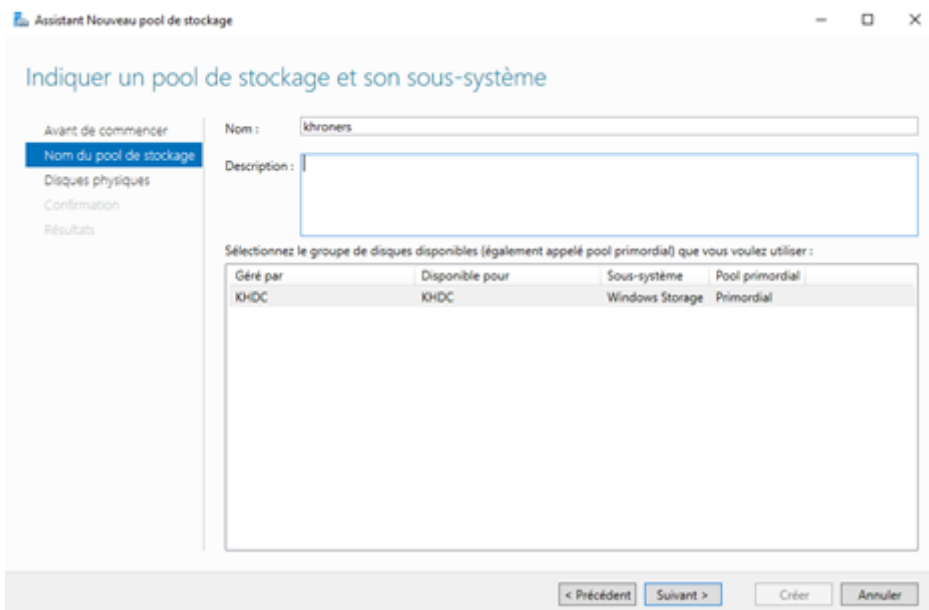
Numéro	Disque virt...	État	Capacité	Non alloué	Partition	Lecture se...	En cluster	Sous-systè...	Type de...
KHDC (3)									
2		En ligne	60,0 Go	0,00 O	GPT				NVMe
0		En ligne	10,0 Go	9,98 Go	GPT				SATA
1		En ligne	10,0 Go	9,98 Go	GPT				SATA

Dernière actualisation : 10/08/2020 16:37:35

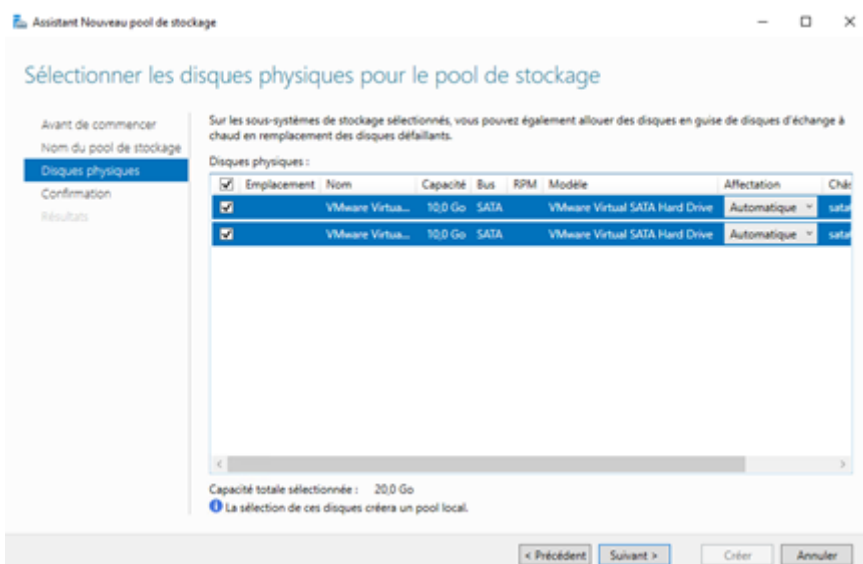
On crée ensuite le pool de stockage. On fait un clic droit.



On lui donne un nom.

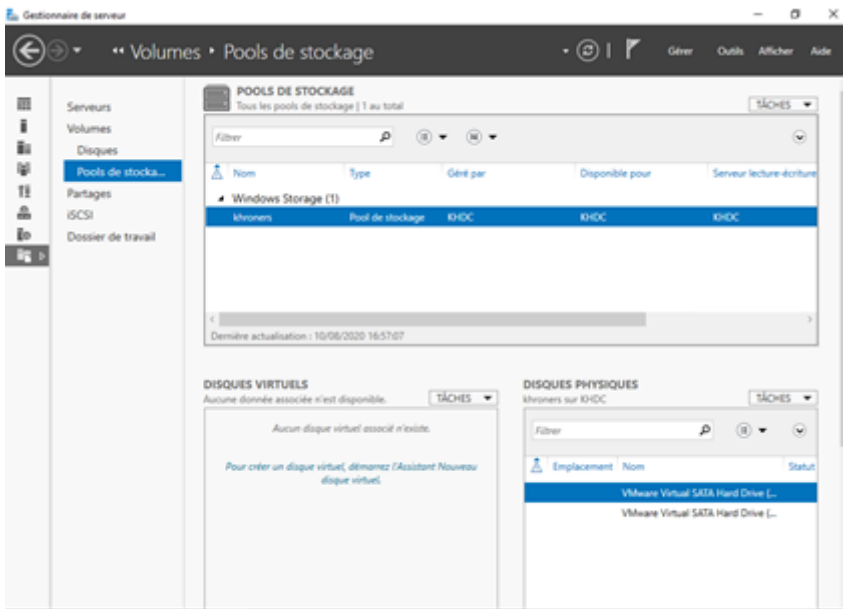


On sélectionne les deux disques.

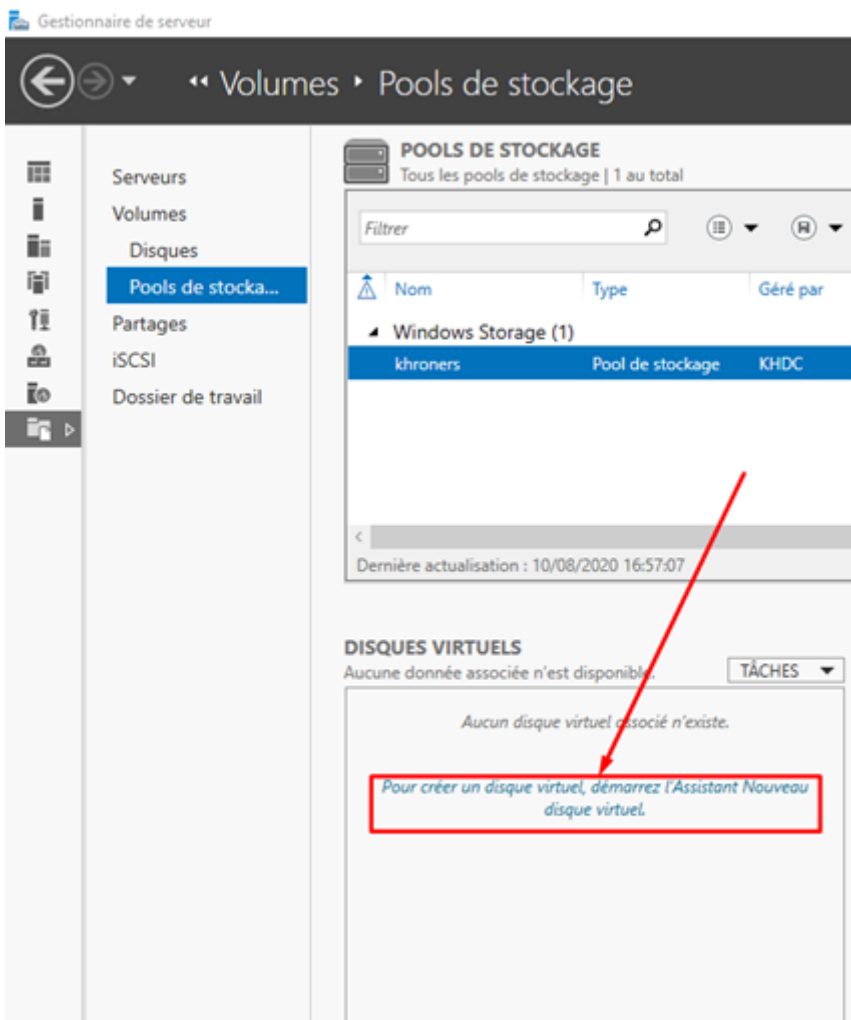


On clique sur "Suivant" puis « Créer ».

Le pool est maintenant créé.

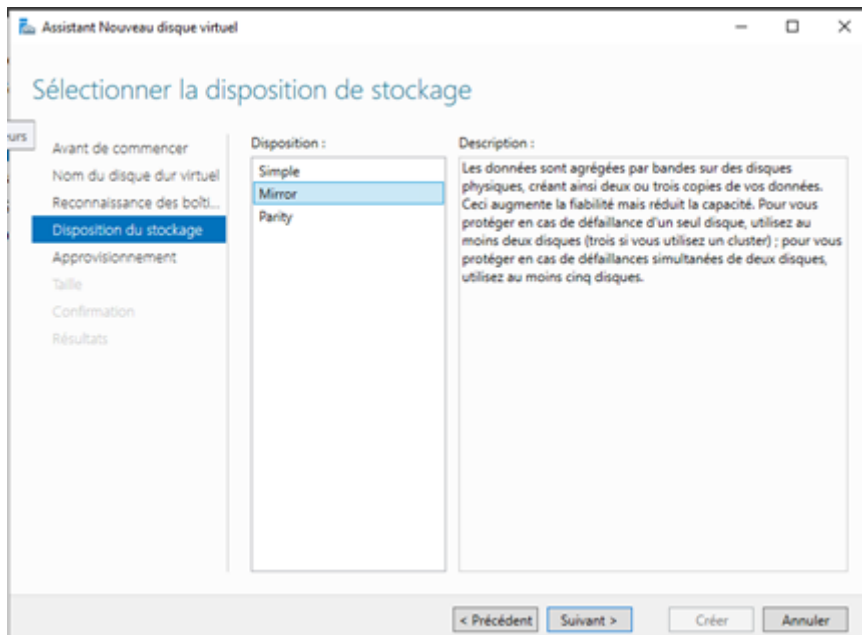


On va ensuite créer un disque virtuel.

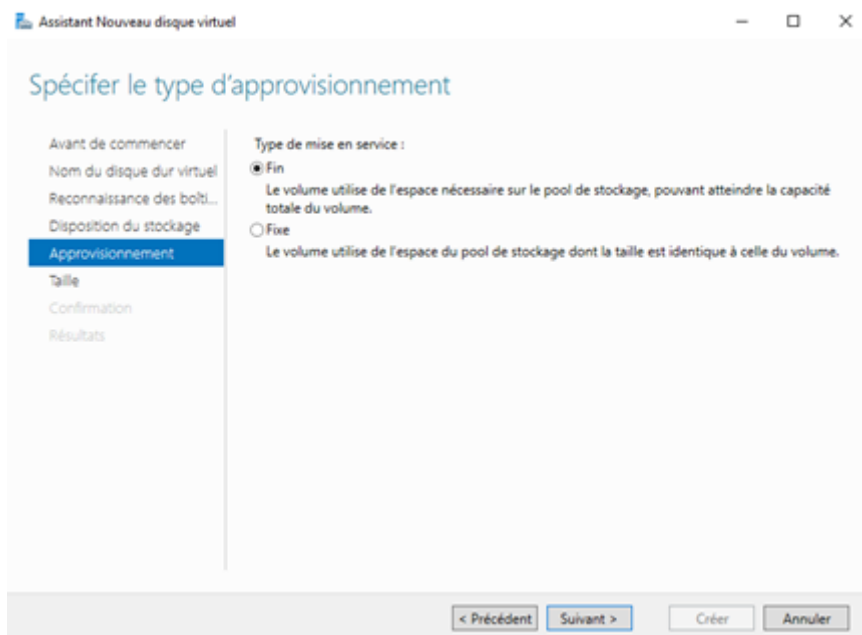


On sélectionne le pool précédemment créé, on nomme le disque.

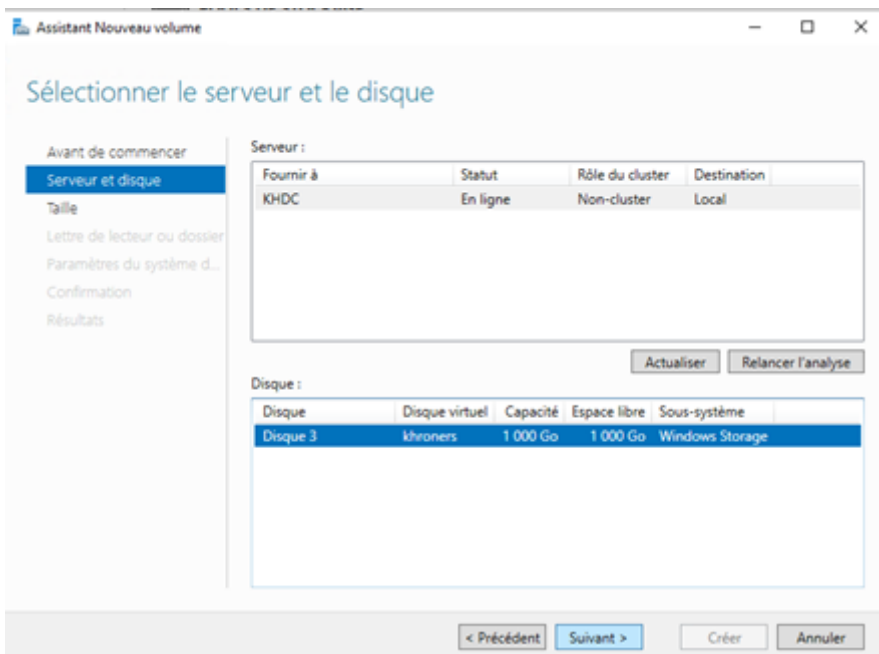
On va ici utiliser le mode « Mirror » pour miroir.



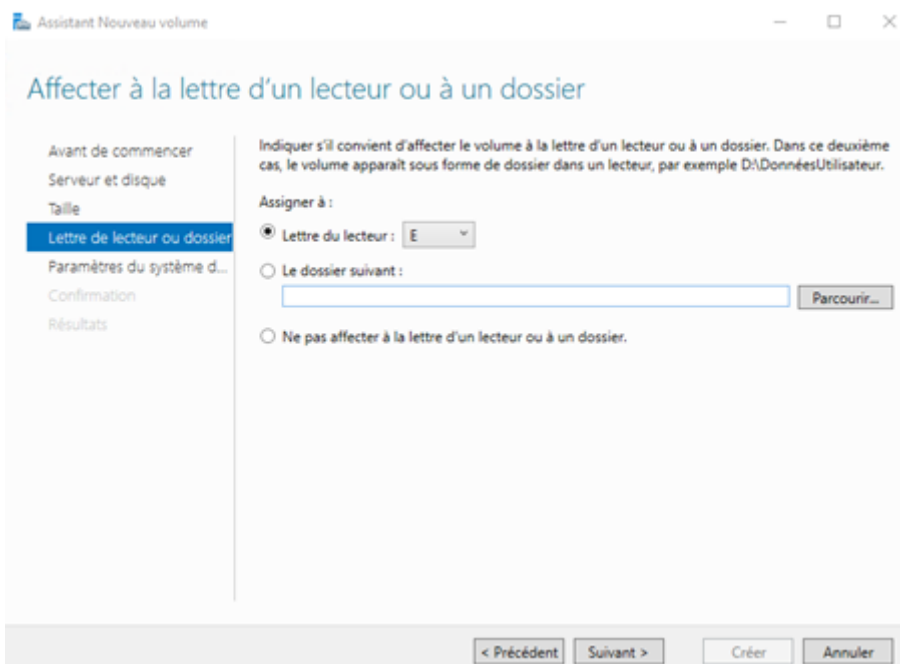
Le type d'approvisionnement "Fin" ou "Thin" permet d'anticiper les besoins. Nous allons créer un disque virtuel d'1To (avec une capacité réelle de 10Go). Nous pourrons étendre le stockage dans le futur.



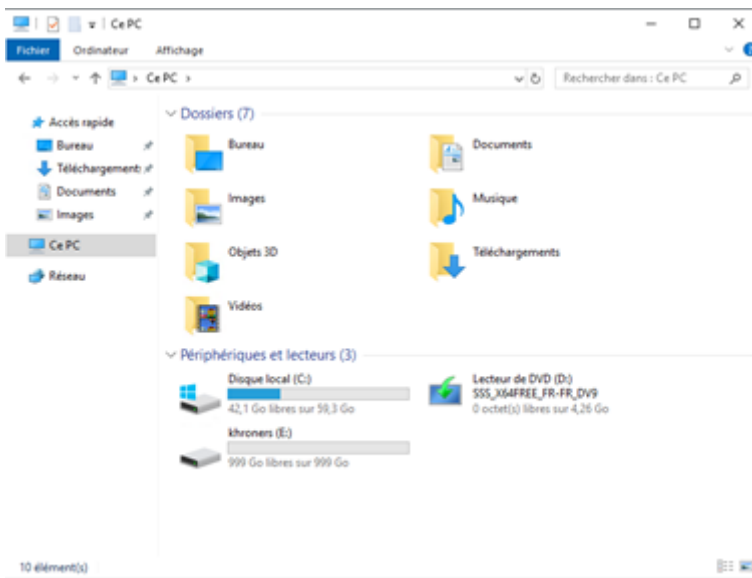
On clique sur « Suivant » puis « Créer » en laissant la case « Créer un volume » cochée.



On définit la taille (même taille que notre disque virtuel), puis on attribue une lettre au volume et pour finir le nom du volume.

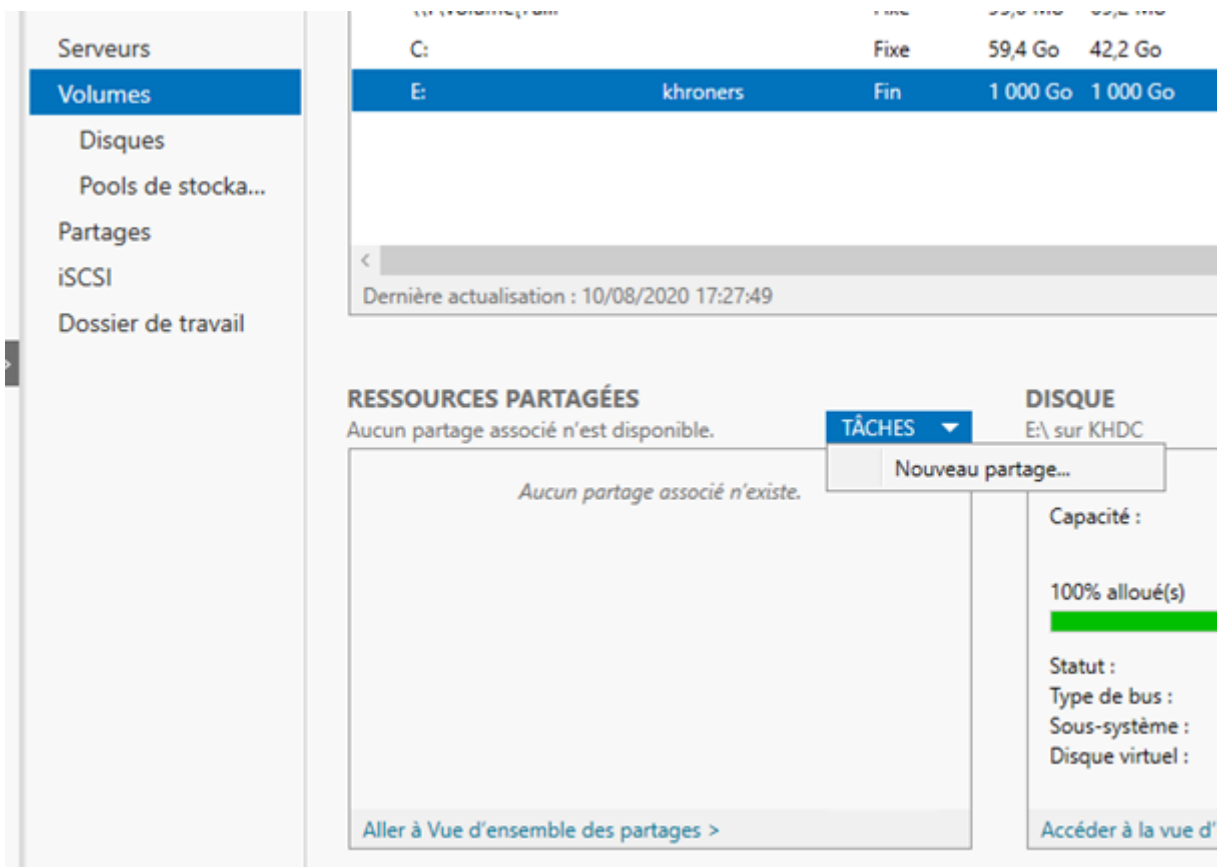


Le volume est ainsi créé.



Mise en place d'un partage

Il faut désormais créer le partage. On se rend dans la partie « Volume » puis « Ressources partagées ».



On aura le choix entre 5 types de partages :

- SMB simple : création simple de partage
- SMB avancé : permet de gérer les quotas et les droits

- SMB Applications : Partage conçu pour les applications (Hyper-V, base de données par exemple)
- NFS Simple : Partage NFS et non SMB, utile si vous avez des Linux dans votre parc
- NFS Simple : Partage NFS avec gestion avancée des quotas et des droits

Ici, je choisis le SMB avancé.

On sélectionne le volume précédemment créé.

Assistant Nouveau partage

Sélectionner le serveur et le chemin d'accès au partage

Sélectionner un profil

Emplacement du partage

Nom de partage

Autres paramètres

Autorisations

Confirmation

Résultats

Serveur :

Nom du serveur	Statut	Rôle du cluster	Nœud propriétaire
KHDC	En ligne	Non-cluster	

Emplacement du partage :

☒ Sélectionner par volume :

Volume	Espace libre	Capacité	Système de fichiers
C:	42,2 Go	59,4 Go	NTFS
E:	1 000 Go	1 000 Go	NTFS

L'emplacement du partage de fichiers sera un nouveau dossier du répertoire \Shares sur le volume sélectionné.

☐ Tapez un chemin personnalisé :

Parcourir...

< Précédent Suivant > Créer Annuler

On nomme le partage, ce qui indiquera le chemin de ce dernier. On peut rajouter un "\$" dans le chemin d'accès distant au partage pour le masquer de la découverte de réseau.

Assistant Nouveau partage

Indiquer le nom de partage

Sélectionner un profil
Emplacement du partage
Nom de partage
Autres paramètres
Autorisations
Confirmation
Résultats

Nom du partage : Khroners

Description du partage :

Chemin d'accès local au partage : E:\Shares\Khroners
Si le dossier n'existe pas, il est créé.

Chemin d'accès distant au partage : \\KHDC\Khroners

< Précédent Suivant > Créer Annuler

On active l'énumération basée sur l'accès & la mise en cache du partage.

Assistant Nouveau partage

Configurer les paramètres de partage

Sélectionner un profil
Emplacement du partage
Nom de partage
Autres paramètres
Autorisations
Confirmation
Résultats

☒ Activer l'énumération basée sur l'accès
L'énumération basée sur l'accès n'affiche que les fichiers et les dossiers dont un utilisateur possède les autorisations d'accès. S'il ne bénéficie pas d'autorisations en lecture (ou équivalentes) sur un dossier, Windows cache alors ce dernier de l'utilisateur.

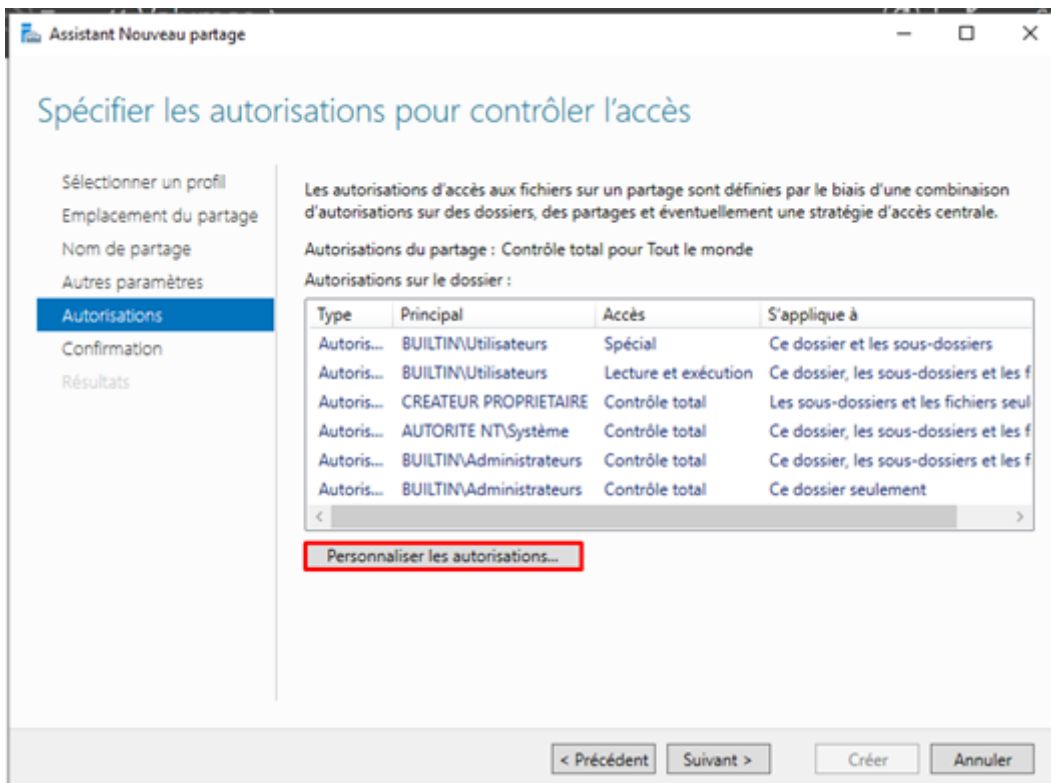
☒ Autoriser la mise en cache du partage
La mise en cache met le contenu du partage à la disposition des utilisateurs hors connexion. Si la fonctionnalité BranchCache du service de rôle Fichiers réseau est installée, vous pouvez activer BranchCache sur le partage.

☐ Activer le cache de filiale (BranchCache) sur le partage de fichiers
BranchCache permet aux ordinateurs d'une succursale de mettre en cache les fichiers téléchargés à partir de ce partage, puis de les rendre disponibles en toute sécurité pour les autres ordinateurs de la succursale.

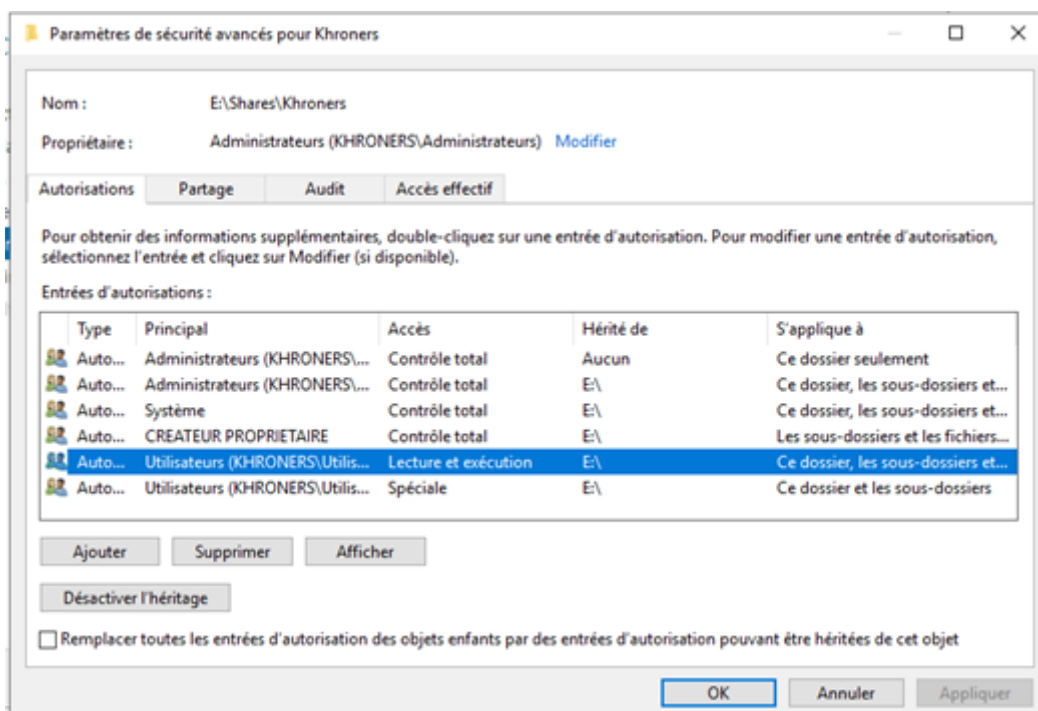
☐ Chiffrer l'accès aux données
Lorsqu'il est activé, l'accès distant aux fichiers de ce partage est chiffré. Cela a pour effet de sécuriser les données contre tout accès non autorisé lors de leur transfert vers ou depuis le partage. Si cette case à cocher est activée et grisée, cela signifie qu'un administrateur a activé le chiffrement pour l'ensemble du serveur.

< Précédent Suivant > Créer Annuler

on personnalise ensuite les autorisations.



On supprime l'héritage puis les deux lignes avec « Utilisateurs ».



On clique sur « Ajouter » puis « Sélectionner un principal ».

Sélectionnez un utilisateur, un ordinateur, un compte de service ou un groupe

Sélectionnez le type de cet objet :

un utilisateur, un groupe ou Principal de sécurité intégré

Types d'objets...

À partir de cet emplacement :

khroners.fr

Emplacements...

Entrez le nom de l'objet à sélectionner (exemples) :

Vérifier les noms

Avancé...

OK

Annuler

On rentre le groupe qui aura accès au partage. Ici, tous les utilisateurs. (Utilisateurs du domaine serait un meilleur choix si c'est une entreprise).

Sélectionnez un utilisateur, un ordinateur, un compte de service ou un groupe

Sélectionnez le type de cet objet :

un utilisateur, un groupe ou Principal de sécurité intégré

Types d'objets...

À partir de cet emplacement :

khroners.fr

Emplacements...

Entrez le nom de l'objet à sélectionner (exemples) :

Utilisateurs standards

Vérifier les noms

Avancé...

OK

Annuler

On choisit les permissions.

Autorisations pour Khroners

Principal : Utilisateurs standards (KHROKERS,Utilisateurs standards) Sélectionnez un principal

Type : Autoriser

S'applique à : Ce dossier, les sous-dossiers et les fichiers

Autorisations de base :

☐ Contrôle total

☐ Modification

☒ Lecture et exécution

☒ Affichage du contenu du dossier

☒ Lecture

☒ Écriture

☐ Autorisations spéciales

☐ Appliquer ces autorisations uniquement aux objets et/ou aux conteneurs faisant partie de ce conteneur

Afficher les autorisations avancées

Effacer tout

Ajoutez une condition pour limiter l'accès. Les autorisations spécifiées ne seront accordées au principal que si les conditions sont remplies.

Ajouter une condition

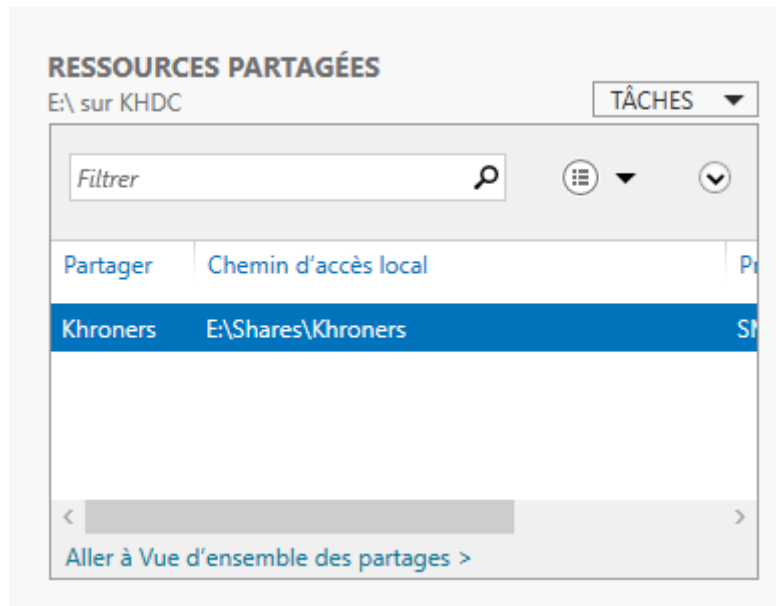
OK

Annuler

Dans Partage, on supprime l'autorisation pour « Tout le monde » puis on ajoute le même groupe que dans « Autorisations ». (4e image ci-dessus)

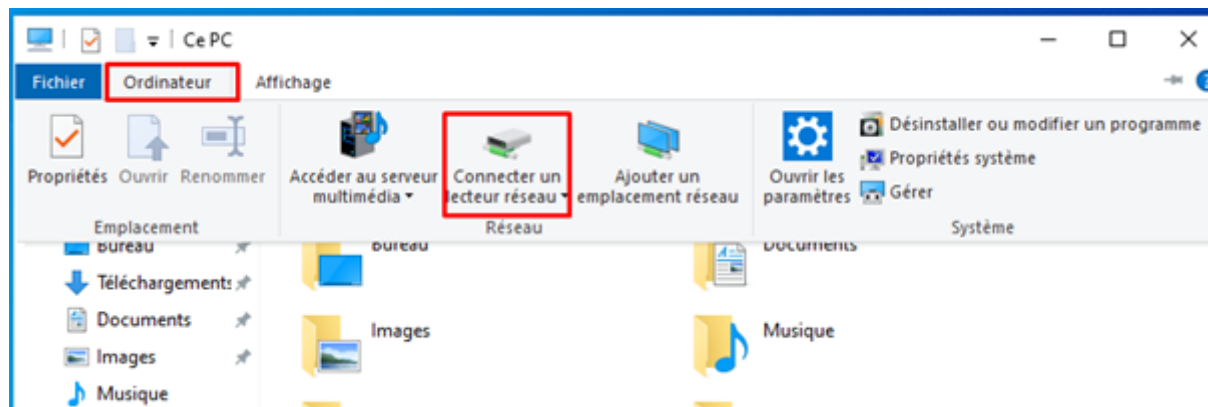
Le partage est terminé.

Il est affiché ici.



Le partage est accessible depuis une machine cliente.

On rentre le chemin du partage.



À quel dossier réseau voulez-vous vous connecter ?

Spécifiez la lettre désignant le lecteur et le dossier auxquels vous souhaitez vous connecter :

Lecteur :

Dossier :

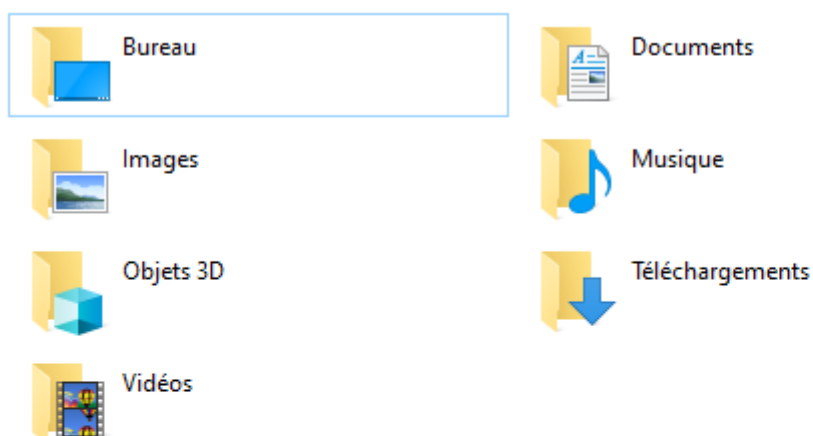
Exemple : \\serveur\partage

☒ Se reconnecter lors de la connexion

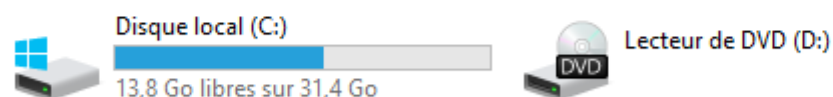
☐ Se connecter à l'aide d'informations d'identification différentes

[Se connecter à un site Web permettant de stocker des documents et des images.](#)

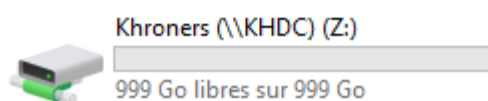
▼ Dossiers (7)



▼ Périphériques et lecteurs (2)



▼ Emplacements réseau (1)



Revision #2

Created 18 January 2021 14:35:37 by Khroners

Updated 30 December 2021 01:55:49 by Khroners