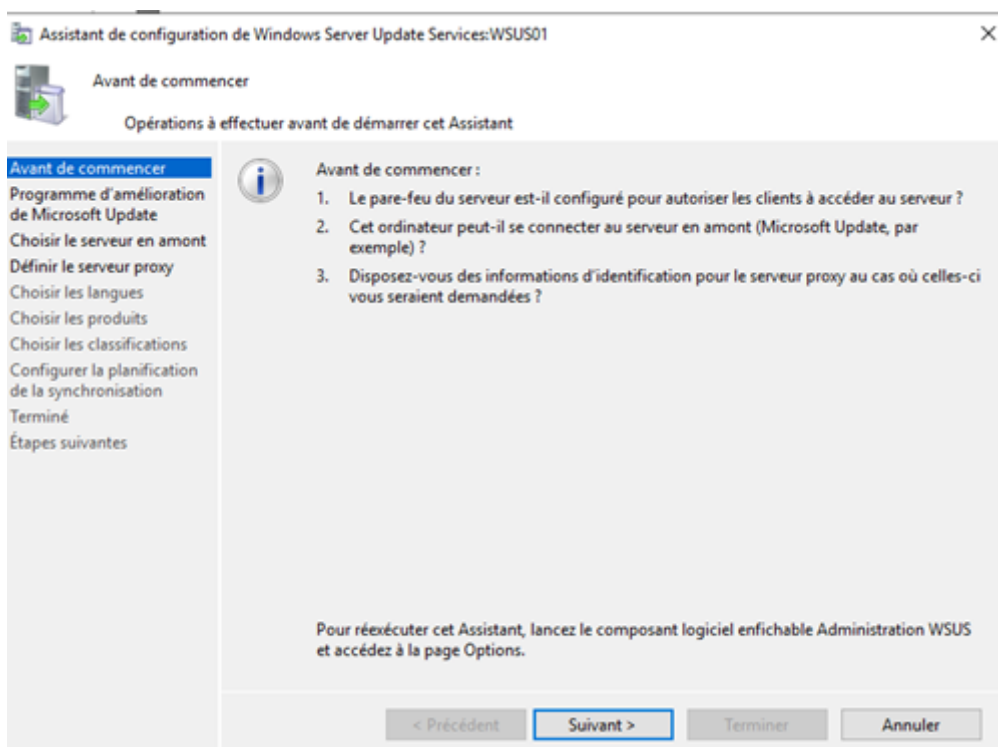


Installation du rôle WSUS et synchronisation

On fait comme pour les autres rôles, en choisissant Services WSUS (Windows Server Update Services) en laissant tout par défaut.

Ensuite, depuis le menu Démarrer, on cherche "Windows Server Update Services" depuis "Outils d'administration Windows".



On clique sur "Suivant >" puis on choisit le serveur en amont. On choisit "Synchroniser depuis Windows Update".

On choisit ensuite le serveur Proxy s'il y en a un.

On clique sur "Démarrer la connexion". Cela va récupérer les types de mises à jour disponibles, les produits pouvant être mis à jour et les langues disponibles.

On clique ensuite sur "Suivant", on sélectionne uniquement la langue Française.

Pour les produits, on choisit selon notre parc.

Les produits qui doivent être mis à jour sont **Windows Server 2019** et **Windows 10 1903 and later (On coche aussi Windows 10 s'il y a des machines plus vieilles)** et « **Gestionnaire de serveur Windows - Programme d'installation dynamique de Windows Server Update Services** », **Developer Tools, Runtimes, and Redistributables (Visual C++ Runtime libraries, etc)**.

On coche tout sauf Pilote (Driver) et jeux de pilotes puis on clique sur "Suivant".

Pour la synchronisation, on choisit 4 fois par jour.

Ensuite, la console se lance. On choisit le noeud SRV-WSUS01 (nom du serveur) puis le noeud "Synchronisations" puis on clique sur "Synchroniser maintenant". C'est une étape très longue.

Avant d'approuver les mises à jour, les postes clients et les autres serveurs doivent être connectés aux serveurs WSUS.

Revision #1

Created 18 January 2021 16:01:36 by Khroners

Updated 29 May 2021 18:47:13 by Khroners